



แผนเผชิญเหตุ

ความปลอดภัยสถานศึกษา

โรงเรียนบ้านตะกูดหว้า

สำนักงานคณะกรรมการการศึกษาขั้นพื้นฐาน

กระทรวงศึกษาธิการ

## คำนำ

แผนเสริมสร้างและแผนเผชิญเหตุเพื่อความปลอดภัยสถานศึกษา โรงเรียนบ้านตะกุดหัว้า จัดทำขึ้นเพื่อใช้เป็นแนวทางในการปฏิบัติเพื่อจัดทำแผนเสริมสร้างและแผนเผชิญเหตุเพื่อความปลอดภัยสถานศึกษา โดยใช้มาตรการด้านการป้องกัน การปลุกฝังและการปราบปราม เพื่อไม่ให้เกิดเหตุการณ์นั้นซ้ำ ตลอดจนสร้างความ มั่นใจและความเชื่อมั่นให้กับนักเรียน ผู้ปกครอง ซึ่งเป็นไปตามนโยบายความปลอดภัย ของกระทรวงศึกษาธิการ และ สำนักงานคณะกรรมการการศึกษาขั้นพื้นฐาน โรงเรียนบ้านตะกุดหัว้า หวังเป็นอย่างยิ่งว่า แผนการดำเนินงานความปลอดภัยสถานศึกษาเล่มนี้จะอำนวยความสะดวกในการปฏิบัติงานให้กับหน่วยงานที่เกี่ยวข้องและผู้ปฏิบัติได้เป็นอย่างดี ขอขอบพระคุณ คณะครู คณะกรรมการสถานศึกษาขั้นพื้นฐานโรงเรียนบ้านตะกุดหัว้า นักเรียน ผู้ปกครอง ชุมชน และผู้ที่มีส่วนเกี่ยวข้องทุกท่านที่มีส่วนสนับสนุนให้คู่มือเล่มนี้มีความสมบูรณ์ เพื่อให้สถานศึกษา ได้นำไปใช้อย่างมี ประสิทธิภาพสำเร็จลุล่วงไปได้ด้วยดี



(นางสาววิติมา สง่าโถม)

ผู้อำนวยการโรงเรียนบ้านตะกุดหัว้า

## สารบัญ

เรื่อง	หน้า
คำนำ	ก
สารบัญ	ข
ส่วนที่ ๑ มาตรการรักษาความปลอดภัยของสถานศึกษา	๑
ส่วนที่ ๒ การเสริมสร้างความปลอดภัยในสถานศึกษา	๔
ส่วนที่ ๓ การดำเนินการเสริมสร้างความปลอดภัยสถานศึกษา	๒๘
ส่วนที่ ๔ การกำกับ นิเทศ ติดตาม และประเมินผล	๓๐
ภาคผนวก	
- คำสั่งแต่งตั้งเจ้าหน้าที่ดูแลระบบ MOE Safety Center ของโรงเรียน	๓๑
- แผนเผชิญเหตุเพื่อความปลอดภัยสถานศึกษา	๓๓
- ปฏิทินการซักซ้อมแผนเผชิญเหตุความปลอดภัย	๕๗

ส่วนที่ ๑  
มาตรการรักษาความปลอดภัยของสถานศึกษา  
โรงเรียนบ้านตะกุดหัว

\*\*\*\*\*

**๑. นโยบายและการวางแผนการรักษาความปลอดภัยของโรงเรียนบ้านตะกุดหัว**

ปัจจุบันสถานการณ์ความไม่ปลอดภัยในสถานศึกษา มีมากมายหลากหลาย สำนักงานคณะกรรมการการศึกษาขั้นพื้นฐาน (๒๕๖๔) ได้จำแนกขอบข่ายภัยสถานศึกษาไว้ ๔ กลุ่ม ได้แก่ ๑) ภัยที่เกิดจากการใช้ความรุนแรงของมนุษย์ (Violence) ๒) ภัยที่เกิดจากอุบัติเหตุ (Accident) ๓) ภัยที่เกิดจากการถูกละเมิดสิทธิ (Right) ๔) ภัยที่เกิดจากผลกระทบทางสุขภาพทางกายและจิตใจ (Unhealthiness) ภัยเหล่านี้อาจเกิดความรุนแรงในรูปแบบต่าง ๆ มีความซับซ้อน รุนแรงมากขึ้น และเกิดขึ้นซ้ำ ๆ ส่งผลกระทบต่อสภาพ ร่างกาย และจิตใจในหลายปีที่ผ่านมาภัยจากการคุกคามทางเพศ ภัยจากการกลั่นแกล้งรังแก (Bully) รวมถึง ภัยที่เกิดจากโรคอุบัติใหม่ เช่น การแพร่ระบาดของโรคติดเชื้อไวรัสโคโรนา ๒๐๑๙ (COVID-๑๙) เป็นต้น โรงเรียนบ้านตะกุดหัว มุ่งเน้นความปลอดภัยในสถานศึกษา การดูแลความปลอดภัยให้แก่ นักเรียน ครู จากภัยคุกคามทุกรูปแบบ เพื่อคุ้มครองความปลอดภัย การป้องกัน ดูแล ช่วยเหลือ หรือเยียวยา และแก้ไข ปัญหา แก่นักเรียน ครู ให้สามารถแก้ไขปัญหาและบริหารจัดการความเสี่ยงได้อย่างยั่งยืน ด้วยการบริหารจัดการตามมาตรการ ๓ ป ได้แก่ ป้องกัน ปลु่ ผัง และปราบปราม ให้เกิดความปลอดภัยให้มากที่สุดและไม่ให้เกิดเหตุการณ์นั้นซ้ำ เพื่อสร้างความมั่นใจ และความเชื่อมั่นแก่นักเรียนครู ผู้ปกครอง ในการที่จะได้เรียนรู้อย่างมีคุณภาพ ทำให้เกิดความปลอดภัย มั่นคง โรงเรียนบ้านตะกุดหัว จึงได้จัดทำแผนเสริมสร้างและแผนเผชิญเหตุเพื่อความปลอดภัยสถานศึกษาใช้เป็นแนวปฏิบัติเพื่อให้เกิดความปลอดภัย ต่อนักเรียน ครู และบุคลากรทางการศึกษา ในการลดระดับความรุนแรงระงับเหตุการณ์ความไม่ปลอดภัย หรือแก้ไขปัญหที่เกิดขึ้นในสถานศึกษา

**วัตถุประสงค์**

๑. เพื่อสร้างความปลอดภัยให้กับนักเรียน ครู
๒. เพื่อนำแผนเสริมสร้างและแผนเผชิญเหตุเพื่อความปลอดภัยสถานศึกษา ไปใช้อย่างมีประสิทธิภาพ
๓. เพื่อสร้างความมั่นใจ และความเชื่อมั่นด้านความปลอดภัยสถานศึกษาให้ กับผู้ปกครอง ชุมชน และสังคม

**เป้าหมาย**

๑. นักเรียน ครู มีความปลอดภัยทั้งด้านร่างกายและจิตใจ
๒. สถานศึกษามีระบบเสริมสร้างความปลอดภัยและแผนเผชิญเหตุตามมาตรการความปลอดภัย และบริบทของสถานศึกษา
๓. เครือข่ายหน่วยงานภาครัฐและเอกชน มีส่วนร่วมในการดูแลความปลอดภัยให้แก่ นักเรียน

**ยุทธศาสตร์**

๑. โรงเรียนจัดระบบการรักษาความปลอดภัยของนักเรียน โดยการมีส่วนร่วมของ ครูผู้ปกครอง และเครือข่ายทั้งภาครัฐ และเอกชนอย่างมีประสิทธิภาพ
๒. กำหนดมาตรการรักษาความปลอดภัยของนักเรียน
๓. มีการกำกับ ติดตาม ประเมินผลและรายงาน





## ๒. การวางแผนรักษาความปลอดภัยของสถานศึกษา

แนวทางการวางแผนการรักษาความปลอดภัยให้แก่นักเรียน เน้นการมีส่วนร่วมระหว่างนักเรียน ครู ผู้ปกครอง ชุมชน และเครือข่าย โดยร่วมกันวางแผนป้องกัน แก้ไข ควบคุม กำกับ ติดตาม ประเมินผลและรายงาน จึงจำเป็นต้องมีมาตรการและกิจกรรมเพื่อให้รับประโยชน์สูงสุดตามเจตนารมณ์ของพระราชบัญญัติ การศึกษาแห่งชาติ พ.ศ.๒๕๔๒ และที่แก้ไขเพิ่มเติม (ฉบับที่ ๒) พ.ศ.๒๕๔๕ และพระราชบัญญัติคุ้มครองเด็ก พ.ศ.๒๕๔๖ พร้อมทั้งนโยบายของสำนักงานคณะกรรมการการศึกษาขั้นพื้นฐาน ดังนี้

ขั้นตอน	ภารกิจ
ศึกษาสภาพทั่วไป	ศึกษาสภาพทั่วไปของโรงเรียน ชุมชนความเข้มแข็งของ เครือข่ายเพื่อวิเคราะห์ ความเสี่ยงจากการเกิดอุบัติเหตุ อุบัติภัย และภัยจากสภาพแวดล้อม
กำหนดมาตรการหลัก	กำหนดมาตรการหลักเพื่อป้องกัน และ/หรือ แก้ไข
	กำหนดมาตรการเสริมให้เหมาะสมกับความเชื่อ วัฒนธรรม และประเพณีของ ท้องถิ่น และสภาพความเสี่ยงของท้องถิ่น
กำหนดกิจกรรม	กำหนดกิจกรรมสนับสนุนมาตรการหลักและมาตรการเสริม
กำหนดเวลาและผู้รับผิดชอบ	กำหนดเวลาและผู้รับผิดชอบอย่างชัดเจน และสามารถ ปฏิบัติได้

## ๓. ความสำคัญของการดำเนินงานความปลอดภัยสถานศึกษา

ยุทธศาสตร์ชาติ ด้านที่ ๑ การจัดการศึกษาเพื่อความมั่นคงของสังคมและประเทศชาติมีวัตถุประสงค์หลักในการเสริมสร้างความมั่นคงในชีวิตของคนทุกช่วงวัย จากภัยคุกคามในรูปแบบใหม่ อาทิ อาชญากรรม และความรุนแรงในรูปแบบต่าง ๆ ยาเสพติด ภัยพิบัติจากธรรมชาติ ภัยจากโรคอุบัติใหม่ และภัยจากไซเบอร์ เป็นต้น แผนการศึกษาแห่งชาติ (พ.ศ.๒๕๖๐-๒๕๗๙) จึงได้ตระหนักถึงการเปลี่ยนแปลงทางการศึกษาที่เกิดจาก ความก้าวหน้าทางวิทยาการและเทคโนโลยี ของโลกยุคศตวรรษที่ ๒๑ เป็นพลวัตที่ก่อให้เกิดความท้าทายในด้าน การเปลี่ยนแปลงของบริบทเศรษฐกิจและสังคมโลกอัน เนื่องจากการปฏิวัติดิจิทัล (Digital Revolution) ประเทศเข้าสู่สังคมสูงวัยอย่างสมบูรณ์ในอนาคตอันใกล้ การติดกับดัก ประเทศที่มีรายได้ปานกลาง ทศนคติ ความเชื่อ ค่านิยม วัฒนธรรมและพฤติกรรมของประชากรที่ปรับเปลี่ยน ไปตามกระแสโลกาภิวัตน์เป็นผลให้เกิด การเร่งแก้ไขปัญหาที่ยังเกิดภัยคุกคามต่อความมั่นคงรูปแบบใหม่ที่ส่งผลกระทบต่อ ประชาชนและประเทศชาติมีความซับซ้อนและรุนแรงมากขึ้น ซึ่งภัยในแต่ละด้านล้วนมีความสำคัญต่อการพัฒนาประเทศ กอปรกับนโยบาย Quick Win ๗ วาระเร่งด่วน ข้อที่ ๑ ความปลอดภัยของผู้เรียน กระทรวงศึกษาธิการมองเห็นภัยที่เกิดแก่ นักเรียนครู และบุคลากรทางการศึกษา ที่เกิดขึ้นซ้ำ และส่งผลกระทบต่อสภาพร่างกาย และจิตใจ ในหลายปีที่ที่ผ่านมา เช่น ภัยจากการคุกคามทางเพศ ภัยจากการกลั่นแกล้งรังแก (Bully) รวมถึงภัยที่เกิดจาก โรคอุบัติใหม่ ได้แก่ การแพร่ระบาดของ โรคติดเชื้อไวรัสโคโรนา ๒๐๑๙(COVID-๑๙) เป็นอุปสรรคต่อการเรียนรู้ และสวัสดิภาพชีวิตของนักเรียน ครูและบุคลากร ทางการศึกษา นโยบายสำนักงานคณะกรรมการการศึกษาขั้นพื้นฐาน มุ่งมั่นในการพัฒนาการศึกษาขั้นพื้นฐาน ให้เป็น “การศึกษาขั้นพื้นฐานวิถีใหม่ วิถีคุณภาพ” มุ่งเน้นความปลอดภัยในสถานศึกษา ส่งเสริมโอกาสทางการศึกษา ที่มีคุณภาพอย่างเท่าเทียมและบริหารจัดการศึกษาอย่างมีประสิทธิภาพ โดยมุ่งเน้นพัฒนาระบบและกลไกใน

การดูแลความปลอดภัยให้แก่ผู้เรียน ครูและบุคลากรทางการศึกษาและสถานศึกษา จากภัยพิบัติและภัยคุกคามทุกรูปแบบ รวมถึงการจัดสภาพแวดล้อมที่เอื้อต่อการมีสุขภาวะที่ดี สามารถปรับตัวต่อโรคอุบัติใหม่ และอุบัติซ้ำส่งเสริมความปลอดภัย สร้างความมั่นใจให้สังคมเพื่อคุ้มครองความปลอดภัยแก่นักเรียน ครู และ บุคลากรทางการศึกษาสังกัด กระทรวงศึกษาธิการ เพื่อให้การป้องกัน ดูแล ช่วยเหลือหรือเยียวยา และแก้ไข ปัญหา มีความเป็นเอกภาพ มีข้อมูลสารสนเทศที่เป็นระบบสามารถ แก้ไขปัญหาและบริหารจัดการความเสี่ยง ได้อย่างยั่งยืนด้วยการบริหารจัดการตามมาตรการ ๓ ป ได้แก่ ป้องกัน ปลูกฝัง และปราบปรามให้เกิดความปลอดภัยให้มากที่สุด และไม่ให้เกิดเหตุการณ์นั้นซ้ำอีก สร้างความมั่นใจ และความเชื่อมั่น ให้แก่นักเรียน ครู และบุคลากรทางการศึกษาผู้ปกครอง และประชาชนทั่วไป ในการที่จะได้เรียนรู้อย่างมีคุณภาพ และเกิดความปลอดภัยอย่างมั่นคงและยั่งยืน

## ส่วนที่ ๒

### การเสริมสร้างความปลอดภัยในสถานศึกษา

\*\*\*\*\*

#### ๑. ขอบข่ายความปลอดภัยของสถานศึกษา

พระราชบัญญัติคุ้มครองเด็ก พ.ศ. ๒๕๔๖ หมวด ๗ มาตรา ๖๓ ระบุว่า โรงเรียนและสถานศึกษาต้องจัดให้มีระบบงานและกิจกรรมในการแนะแนว ให้คำปรึกษา และฝึกอบรมแก่นักเรียน นักศึกษา และผู้ปกครอง เพื่อส่งเสริมความประพฤติที่เหมาะสม ความรับผิดชอบต่อสังคม และความปลอดภัย แก่นักเรียน นักศึกษา ตามหลักเกณฑ์วิธีการ และเงื่อนไขที่ได้กำหนดในกฎกระทรวง ดังนั้นสถานศึกษา ควรมีแนวทาง ระบบ และ การดำเนินงานด้านความปลอดภัยในสถานศึกษา ขอบข่ายความปลอดภัยของสถานศึกษา ๔ กลุ่มภัย ดังนี้

- ๑) ภัยที่เกิดจากการใช้ความรุนแรงของมนุษย์ (Violence)
- ๒) ภัยที่เกิดจากอุบัติเหตุ (Accident)
- ๓) ภัยที่เกิดจากการถูกละเมิดสิทธิ์ (Right)
- ๔) ภัยที่เกิดจากผลกระทบทางสุขภาพทางกายและจิตใจ (Unhealthiness) มีองค์ประกอบดังนี้

	<b>๑.๑ ภัยที่เกิดจากการใช้ความรุนแรงของมนุษย์ (Violence)</b> ๑) การล่วงละเมิดทางเพศ ๒) การทะเลาะวิวาท ๓) การกลั่นแกล้งรังแก ๔) การชุมนุมประท้วงและการจลาจล ๕) การก่อวินาศกรรม ๖) การระเบิด ๗) สารเคมีและวัตถุอันตราย ๘) การล่อลวง ลักพาตัว
	<b>๑.๒ ภัยที่เกิดจากอุบัติเหตุ (Accident)</b> ๑) ภัยธรรมชาติ ๒) ภัยจากอาคารเรียน สิ่งก่อสร้าง ๓) ภัยจากยานพาหนะ ๔) ภัยจากการจัดกิจกรรม ๕) ภัยจากเครื่องมือ อุปกรณ์
	<b>๑.๓ ภัยที่เกิดจากการถูกละเมิดสิทธิ์ (Right)</b> ๑) การถูกปล่อยปละ ละเลย ทอดทิ้ง ๒) การคุกคามทางเพศ ๓) การไม่ได้รับความเป็นธรรมจากสังคม
	<b>๑.๔ ภัยที่เกิดจากผลกระทบทางสุขภาพทางกายและจิตใจ (Unhealthiness)</b> ๑) ภาวะจิตเวช ๒) ติดเกม ๓) ยาเสพติด ๔) โรคระบาดในมนุษย์ ๕) ภัยไซเบอร์ ๖) การพนัน ๗) มลภาวะเป็นพิษ ๘) โรคระบาดในสัตว์ ๙) ภาวะทุพโภชนาการ



# โครงสร้างการบริหารการเสริมสร้างความปลอดภัย



## ๒. มาตรการความปลอดภัยสถานศึกษา (Safety School)

โรงเรียนบ้านตะกุดหัว ดำเนินงานมาตรการสถานศึกษาปลอดภัย มุ่งเน้นให้เกิดความปลอดภัย ต่อนักเรียน ครู และบุคลากรทางการศึกษาอย่างยั่งยืน โดยเน้นมาตรการ ๓ ป (ป้องกัน ป्लุกฝัง ปราบปราม) ดังนี้

๑. การป้องกัน หมายถึง การดำเนินการเพื่อไม่ให้เกิดปัญหา อุบัติเหตุ หรือความไม่ปลอดภัยต่อ นักเรียน ครู และบุคลากรทางการศึกษา โดยการสร้างมาตรการป้องกันจากปัจจัยเสี่ยงที่อาจเกิดขึ้นทั้งในและ นอกสถานศึกษา ดังนี้

- ๑) การประเมินปัจจัยเสี่ยงของสถานศึกษา
- ๒) การกำหนดพื้นที่ความปลอดภัย
- ๓) การจัดทำแผนความปลอดภัยสถานศึกษา
- ๔) การจัดสภาพแวดล้อมและบรรยากาศของสถานศึกษา
- ๕) การจัดโครงสร้างบริหารจัดการความปลอดภัยสถานศึกษา
- ๖) การจัดโครงสร้างข้อมูลสารสนเทศความปลอดภัยสถานศึกษา
- ๗) การสร้างการมีส่วนร่วมของสถานศึกษาและภาคีเครือข่าย
- ๘) การจัดระบบช่องทางการสื่อสารด้านความปลอดภัยสถานศึกษา





๙) การจัดระบบคัดกรองและดูแลช่วยเหลือนักเรียน

๑๐) การประเมินนักเรียนรายบุคคล ด้านร่างกาย จิตใจ สังคม สติปัญญา และความต้องการช่วยเหลือ

๒. การปลูกฝัง หมายถึง การดำเนินการเกี่ยวกับการเสริมสร้างความรู้ ความเข้าใจ จิตสำนึกและเจตคติที่ดี และการสร้างเสริมประสบการณ์เพื่อให้เกิดทักษะในการป้องกันภัยให้แก่นักเรียน ครู และบุคลากรทางการศึกษา ดังนี้

๑) การสร้างจิตสำนึก ความตระหนัก การรับรู้ และความเข้าใจด้านความปลอดภัยให้กับตนเองและผู้อื่น

๒) การจัดกิจกรรมสร้างความรู้ความเข้าใจ และพัฒนาองค์ความรู้เกี่ยวกับความปลอดภัยให้แก่ นักเรียน ครู บุคลากรทางการศึกษา และผู้ปกครอง

๓) การจัดกิจกรรมเสริมสร้างทักษะ ประสบการณ์ และสมรรถนะด้านความปลอดภัยให้แก่ นักเรียน

๓. การปราบปราม หมายถึง การดำเนินการจัดการแก้ไขปัญหา การช่วยเหลือ เยียวยา ฟื้นฟู และดำเนินการตามขั้นตอนของกฎหมาย ได้แก่

๑) การจัดการแก้ไขปัญหาความไม่ปลอดภัยในสถานศึกษา

๒) การช่วยเหลือ เยียวยา ฟื้นฟู จิตใจบุคคลผู้ประสบเหตุความไม่ปลอดภัย

๓) การดำเนินการตามขั้นตอนของกฎหมายที่เกี่ยวข้องมาตรการความปลอดภัยสถานศึกษา

### ๓. แผนเสริมสร้างความปลอดภัยสถานศึกษา

โรงเรียนบ้านตะกุดหัว ตามมาตรการด้านการป้องกัน การปลูกฝัง และการปราบปราม โดยเน้น มาตรการด้านการป้องกัน เป็นสำคัญ เพื่อไม่ให้เกิดเหตุการณ์ความไม่ปลอดภัยต่อนักเรียน ครูและบุคลากรทางการศึกษา สร้างมาตรการ ป้องกันปัจจัยเสี่ยงที่อาจเกิดขึ้นจากการประเมินความเสี่ยงตามบริบทของสถานศึกษา ควบคู่กับการปลูกฝังเสริมสร้างความรู้ ความเข้าใจ สร้างจิตสำนึก และเจตคติที่ดีสร้างเสริมประสบการณ์ เพื่อให้เกิดทักษะในการป้องกันภัยให้แก่ นักเรียน ครู และบุคลากรทางการศึกษา และเตรียมความพร้อมในการเผชิญเหตุความไม่ปลอดภัยที่อาจเกิดขึ้น กำหนดแนวทางในการจัดการแก้ไขปัญหา การช่วยเหลือ เยียวยา ฟื้นฟู การสงเคราะห์ ผู้ได้รับความเสียหาย และการดำเนินการตามขั้นตอนของกฎหมาย ภายใต้โครงสร้างการดำเนินงานของโรงเรียน ดังนี้

๓.๑ มาตรการความปลอดภัยสถานศึกษา ตามหลัก ๓ ป ได้แก่ มาตรการป้องกัน มาตรการปลูกฝัง มาตรการปราบปราม โดยมีรายละเอียดแนวทางการปฏิบัติและตัวชี้วัด ดังนี้

#### ๑. การป้องกัน

ตาราง ๑ การดำเนินการตามมาตรการการป้องกันเพื่อให้เกิดความปลอดภัยในสถานศึกษา

การป้องกัน	แนวทางการปฏิบัติ	ตัวชี้วัด
๑) กำหนดพื้นที่ความปลอดภัย	๑.๑ ประชุม ชี้แจง วางแผน การดำเนินงาน ด้าน ความปลอดภัย สถานศึกษาร่วมกับ บุคลากร ภาควิชา เครือข่าย และหน่วยงาน องค์กร ผู้มีส่วน เกี่ยวข้อง ๑.๒ กำหนดพื้นที่ควบคุมความปลอดภัยรวมถึง ป้ายสัญลักษณ์ และอุปกรณ์ควบคุมความปลอดภัย ส่วนบุคคล ๑.๓ จัดทำป้ายสัญลักษณ์แสดงความเสี่ยงใน พื้นที่ที่มีความเสี่ยง	- มีการกำหนดพื้นที่การควบคุมความปลอดภัยป้าย สัญลักษณ์ และ อุปกรณ์ควบคุมความปลอดภัยส่วนบุคคล
	๑.๔ จัดทำระบบข้อมูลสารสนเทศด้านความปลอดภัยของสถานศึกษา	

การป้องกัน	แนวทางการปฏิบัติ	ตัวชี้วัด
๒) จัดทำแผนความปลอดภัยของสถานศึกษา	๒.๑ แต่งตั้งคณะกรรมการความปลอดภัย สถานศึกษา โดยการมีส่วนร่วมจากภาคี เครือข่าย และผู้มีส่วนเกี่ยวข้อง ๒.๒ เสนอแผนความปลอดภัยของสถานศึกษาต่อ คณะกรรมการสถานศึกษาขั้นพื้นฐาน ๒.๓ กำหนดระยะเวลาการดำเนินงาน และ ผู้รับผิดชอบงาน ๒.๔ กำหนดนโยบายความปลอดภัยของสถานศึกษา ๒.๕ เผยแพร่ ประชาสัมพันธ์นโยบายและแผนความปลอดภัยสถานศึกษา	- สถานศึกษาทุกแห่งมีแผนความปลอดภัยสถานศึกษาที่ครอบคลุมทุกมิติ
๓) การจัดสภาพแวดล้อมและบรรยากาศของสถานศึกษา	๓.๑ จัดสภาพแวดล้อมทางกายภาพ ภูมิทัศน์ ห้องเรียนห้องปฏิบัติการ ห้องน้ำห้องพิเศษ และ ห้องอื่น ๆ ให้มีความปลอดภัย	- สถานศึกษาทุกแห่งจัดสภาพแวดล้อมและบรรยากาศที่มีความปลอดภัยต่อนักเรียน ครูและบุคลากรทางการศึกษา
๔) การจัดโครงสร้างบริหารจัดการ ความปลอดภัยสถานศึกษา	๔.๑ สํารวจและประเมินสภาพความเสี่ยงด้าน ความปลอดภัยสถานศึกษา ๔.๒ สถานศึกษาจัดทำโครงสร้างบริหารจัดการ ความปลอดภัยสถานศึกษา ๔.๓ กำหนดบทบาทหน้าที่ ภาระงานของคณะกรรมการ ๔.๔ จัดทำปฏิทินการปฏิบัติงานของคณะกรรมการความปลอดภัยสถานศึกษา ๔.๕ ประสานความร่วมมือของคณะกรรมการ ภาคีเครือข่าย และหน่วยงานต้นสังกัด	- มีการจัดระบบโครงสร้าง ในการบริหารจัดการ ความปลอดภัยสถานศึกษา
๕) การจัดทำข้อมูล สารสนเทศความปลอดภัยสถานศึกษา	๕.๑ แต่งตั้งคณะทำงานเพื่อจัดทำระบบข้อมูลสารสนเทศความปลอดภัยของสถานศึกษา ๕.๒ จัดหาเครื่องมือ วัสดุ อุปกรณ์ในการเก็บรวบรวมข้อมูลสารสนเทศ ๕.๓ เก็บรวบรวมข้อมูลอย่างครบถ้วนรอบด้าน	- มีระบบข้อมูลสารสนเทศความปลอดภัย สถานศึกษา

การป้องกัน	แนวทางการปฏิบัติ	ตัวชี้วัด
	๕.๔ วิเคราะห์ข้อมูล จัดระบบ หมวดหมู่ สารสนเทศ ๕.๕ จัดทำรายงานระบบข้อมูล สารสนเทศและจัดเก็บอย่างเป็นระบบ	
๖) การสร้างการมีส่วนร่วมของ สถานศึกษาและภาคีเครือข่าย	๖.๑ ประสานความร่วมมือในการสร้าง เครือข่าย การมีส่วนร่วมในพื้นที่และ ภาคส่วนต่างๆ ๖.๒ มีการประชุมวางแผนเพื่อ เสริมสร้างความ ปลอดภัยสถานศึกษา ร่วมกัน ๖.๓ มีกิจกรรมการดำเนินงานในการ เสริมสร้าง ความปลอดภัยสถานศึกษา ๖.๔ มีการประเมินผลร่วมกัน ๖.๕ มีการเผยแพร่ ประชาสัมพันธ์ ความร่วมมือ ๖.๖ มีการยกย่องชมเชยเครือข่ายภาคี ความร่วมมือ	- มีเครือข่ายความ ร่วมมือ ความปลอดภัย อย่างน้อย ๑ เครือข่าย
๗) การจัดระบบช่องทางการสื่อสาร ด้านความปลอดภัยของสถานศึกษา	๗.๑ แต่งตั้งคณะทำงานด้านการ สื่อสาร ประชาสัมพันธ์องค์กร ๗.๒ กำหนดรูปแบบการสื่อสาร ประชาสัมพันธ์ที่ครอบคลุมทั้ง ๓ ช่องทางประกอบด้วย ๑) On Ground ได้แก่ การจัดป้าย นิทรรศการ จัดทำเอกสาร ประชาสัมพันธ์การจัดกิจกรรม รณรงค์ ในวันสำคัญต่างๆ ๒) On Line ได้แก่ การเผยแพร่ ประชาสัมพันธ์ทางสื่อสังคมออนไลน์ ในรูปแบบต่างๆ เช่น Facebook Line เป็นต้น ๓) On Air ได้แก่ การประชาสัมพันธ์ ผ่านระบบเสียงตามสาย ทั้งใน สถานศึกษาและ ชุมชน ๗.๓ ปรับรูปแบบระบบช่องทางการ สื่อสารด้าน ความปลอดภัยของ สถานศึกษาให้ สอดคล้องกับ บริบทและสภาพการณ์ของสถานศึกษา	- มีช่องทางการสื่อสาร อย่างน้อย ๓ ช่องทาง

การป้องกัน	แนวทางการปฏิบัติ	ตัวชี้วัด
๘) การจัดระบบดูแล ช่วยเหลือ นักเรียน	๘.๑ แต่งตั้งคณะกรรมการระบบดูแล ช่วยเหลือ นักเรียนระดับสถานศึกษา ๘.๒ คัดกรองนักเรียนแยกเป็น ๔ กลุ่ม ได้อย่าง ชัดเจนประกอบด้วย กลุ่มพิเศษ กลุ่มปกติ กลุ่มเสี่ยง และกลุ่มมีปัญหา ๘.๓ เก็บข้อมูลนักเรียนรายบุคคลด้วย เครื่องมือ และวิธีการที่เหมาะสม เช่นการเยี่ยมบ้านนักเรียน การสอบถามการสัมภาษณ์ เป็นต้น ๘.๔ จัดกิจกรรมสำหรับเด็กกลุ่มต่างๆ ได้อย่าง เหมาะสม ดังนี้ - กลุ่มพิเศษ ส่งเสริม สนับสนุน เสริมความสามารถ - กลุ่มปกติ จัดกิจกรรมส่งเสริม ความสามารถ ตามปกติ - กลุ่มเสี่ยง จัดกิจกรรมป้องกันปัญหา - กลุ่มมีปัญหาจัดกิจกรรมแก้ปัญหา และระบบส่งต่อ ๘.๕ สรุป รายงานผลการดำเนินงาน ระบบดูแลช่วยเหลือนักเรียน	- มีระบบดูแลช่วยเหลือนักเรียน
๙) การประเมินนักเรียนรายบุคคล ด้านร่างกาย จิตใจ สังคม สติปัญญา และความต้องการ	๙.๑ มอบหมายให้ครูประจำชั้น/ ครูที่ปรึกษา มีหน้าที่ในการประเมิน นักเรียนรายบุคคล ๙.๒ จัดทำเครื่องมือวัดและประเมิน นักเรียน รายบุคคลที่ครอบคลุม ทุกด้าน ๙.๓ ครูประจำชั้น/ครูที่ปรึกษา ดำเนินการประเมินนักเรียนรายบุคคล ๙.๔ จัดทำระบบข้อมูลสารสนเทศ รายงานผลการประเมินนักเรียน รายบุคคล	- นักเรียนทุกคนได้รับการ ประเมิน อย่างรอบด้าน

## ๒. การปลูกฝัง

ตาราง ๒ การดำเนินการตามมาตรการการปลูกฝังเพื่อให้เกิดความปลอดภัยในสถานศึกษา

การป้องกัน	แนวทางการปฏิบัติ	ตัวชี้วัด
๑) การสร้างจิตสำนึกความตระหนัก การรับรู้ และความเข้าใจด้านความปลอดภัยให้แก่ตนเองผู้อื่น และสังคม	๑.๑ สํารวจข้อมูลด้านความปลอดภัยสถานศึกษา ๑.๒ จัดลำดับความรุนแรง เร่งด่วนของความปลอดภัยสถานศึกษา ๑.๓ ปรับปรุงพัฒนาหลักสูตรสถานศึกษาโดยเพิ่มเนื้อหาด้านความปลอดภัย สถานศึกษาที่สอดคล้องกับความรุนแรงเร่งด่วน ๑.๔ จัดทำคู่มือ/แนวทางว่าด้วยความปลอดภัยในสถานศึกษา ๑.๕ จัดอบรมเชิงปฏิบัติการด้านความปลอดภัยของสถานศึกษา ให้แก่ ครู บุคลากร ทางการศึกษา และนักเรียน ๑.๖ จัดทำศูนย์บริการสื่อด้านความปลอดภัยในสถานศึกษาเพื่อการศึกษา ค้นคว้าเพิ่มเติม	- มีหลักสูตรความปลอดภัยสถานศึกษา
๒) พัฒนาองค์ความรู้ โดยการจัดกิจกรรมสร้างความรู้ความเข้าใจพัฒนาองค์ความรู้เกี่ยวกับความปลอดภัยให้แก่ นักเรียน ครู บุคลากร ทางการศึกษา และผู้ปกครอง	๒.๒ จัดกิจกรรมเสริมหลักสูตรโดยบูรณาการเนื้อหาความปลอดภัยสถานศึกษาในรายวิชาต่าง ๆ ๒.๓ การจัดทำสื่อประชาสัมพันธ์รูปแบบต่างๆ เพื่อให้ความรู้แก่ผู้ปกครองและชุมชน ๒.๔ จัดกิจกรรมเสริมสร้างความรู้ความเข้าใจ เรื่องความปลอดภัยสถานศึกษาผ่าน กิจกรรม Classroom Meeting ระหว่างสถานศึกษากับผู้ปกครอง	- มีการจัดกิจกรรมเสริมสร้างความรู้ความ เข้าใจด้านความปลอดภัยสถานศึกษาให้ นักเรียน ครู บุคลากร ทางการศึกษา และผู้ปกครอง
๓) การจัดกิจกรรมสร้างเจตคติที่ดี การมีจิตบริการทักษะประสบการณ์ และสมรรถนะ ด้านความปลอดภัยให้แก่ นักเรียน ครูและ บุคลากร ทางการศึกษา	๓.๑ จัดเวทีประชาธิปไตยใสถานศึกษาให้นักเรียนได้มีโอกาสแลกเปลี่ยนมุมมอง แนวคิด และข้อเสนอแนะต่างๆ ๓.๒ จัดกิจกรรมเสริมทักษะประสบการณ์ที่เน้น การลงมือปฏิบัติที่เชื่อมโยงกับ การดำเนินชีวิตประจำวัน เช่น การปฐมพยาบาลเบื้องต้นแก่ นักเรียน ครู และบุคลากร ทางการศึกษา	- มีกิจกรรมเสริมทักษะประสบการณ์และ สมรรถนะด้านความปลอดภัยให้แก่นักเรียน



การป้องกัน	แนวทางการปฏิบัติ	ตัวชี้วัด
	๓.๓ จัดกิจกรรมสอดแทรกด้านความปลอดภัย สถานศึกษาในกิจกรรมวันสำคัญต่าง ๆ ๓.๔ สรรหาต้นแบบผู้จัดการกิจกรรม และการจัดกิจกรรมเสริมทักษะที่เป็นเลิศ	

### ๓. การปราบปราม

ตาราง ๓ การดำเนินการตามมาตรการการปราบปรามเพื่อให้เกิดความปลอดภัยในสถานศึกษา

การป้องกัน	แนวทางการปฏิบัติ	ตัวชี้วัด
๑) การจัดการแก้ไขปัญหาคกรณีเกิดเหตุความปลอดภัยในสถานศึกษา	๑.๑ กำหนดแนวทางปฏิบัติการจัดการหรือการระงับเหตุการณ์ช่วยเหลือเมื่อเกิดเหตุในสถานศึกษา และสร้างการรับรู้ร่วมกันทุกภาคส่วน ๑.๒ จัดตั้งคณะทำงานเคลื่อนที่เร็ว (Roving Team) ที่สามารถเข้าระงับเหตุได้อย่างทันเหตุการณ์ ๑.๓ เตรียมบุคลากร และเครื่องมือวัสดุ อุปกรณ์ ที่พร้อมรับสถานการณ์ ๑.๔ ติดตั้งระบบเตือนภัย เช่น กล้องวงจรปิด สามารถตรวจสอบข้อเท็จจริงได้ ๑.๕. ซ่อมระงับเหตุอย่างต่อเนื่อง เช่น การดับเพลิง การซ่อมหนีไฟ การปฐมพยาบาล เบื้องต้น เป็นต้น ๑.๖. ประสานงานเครือข่ายการมีส่วนร่วม เพื่อให้ความช่วยเหลือได้ทันเหตุการณ์ ๑.๗ ส่งต่อผู้ประสบเหตุเพื่อให้ได้รับการช่วยเหลือที่มีประสิทธิภาพ ๑.๘ กำกับ ติดตาม ประเมินผล และรายงาน	- มีระบบการแก้ปัญหาด้านความปลอดภัยสถานศึกษาอย่างมีประสิทธิภาพ
๒) การช่วยเหลือเยียวยาฟื้นฟูจิตใจบุคคลผู้ ประสบเหตุความไม่ปลอดภัย	๒.๑ จัดทำข้อมูลบุคคลและหน่วยงานในพื้นที่ตั้ง ของสถานศึกษาที่สามารถติดต่อ ประสานงาน และให้การช่วยเหลือเยียวยา ฟื้นฟู จิตใจได้ อย่าง รวดเร็วทันท่วงที	- มีระบบการช่วยเหลือ เยียวยา ฟื้นฟู จิตใจผู้ ประสบเหตุความไม่ ปลอดภัย

การป้องกัน	แนวทางการปฏิบัติ	ตัวชี้วัด
	๒.๒ จัดตั้งศูนย์ช่วยเหลือเหยี่ยวยา ฟันฟู และให้ คำปรึกษา โดยการมีส่วนร่วมของเครือข่าย ต่างๆ ๒.๓ กำหนดหลักเกณฑ์และวิธีการช่วยเหลือที่ เหมาะสม ๒.๔ ประสานเครือข่ายการมีส่วนร่วมหน่วยงาน องค์กรเพื่อให้การช่วยเหลือเหยี่ยวยา ฟันฟู ๒.๕ จัดระบบประกันภัยรายบุคคลหรือรายกลุ่มที่สามารถให้การคุ้มครองสำหรับครู และบุคลากรทางการศึกษาและนักเรียน ๒.๖ สร้างขวัญกำลังใจ โดยการติดตามเยี่ยมเยียน อย่างสม่ำเสมอ	
๓) ดำเนินการตามขั้นตอนของกฎหมาย	๓.๑ แต่งตั้งคณะกรรมการดำเนินการด้านกฎหมายให้ผู้ประสบเหตุได้รับความคุ้มครองตามที่กฎหมายกำหนด ๓.๒ รายงานเหตุการณ์ ต่อผู้บังคับบัญชาหน่วยงานต้นสังกัด ๓.๓ ดำเนินคดี จำแนกประเภทของเหตุที่เกิดติดต่อประสานงานผู้ปกครองเพื่อดำเนินการหรือดำเนินการแทนผู้ปกครองให้การคุ้มครองนักเรียนให้อยู่ในความปลอดภัย	- มีระบบการแก้ปัญหาด้านความปลอดภัยสถานศึกษาอย่างมีประสิทธิภาพ

#### ๔. ภัยสถานศึกษา แบ่งเป็น ๕ กลุ่ม ได้แก่

๑.) ภัยที่เกิดจากการใช้ความรุนแรงของมนุษย์ (Violence) และภัยที่เกิดจากการถูกละเมิดสิทธิ (Right) การล่วงละเมิดทางเพศ/การทะเลาะวิวาท/การข่มขู่ประทุษร้ายและจลาจล/การก่อวินาศกรรม/การระเบิด/สารเคมีและวัตถุอันตรายทำให้เกิดมลภาวะเป็นพิษ/การล่อลวง ลักพาตัว/การถูกล่อลวงปล้น ไล่เลี่ยทอดทิ้ง/การคุกคามทางเพศ/การไม่ได้รับความเป็นธรรมจากสังคม

๒.) ภัยที่เกิดจากอุบัติเหตุ (Accident) ภัยจากอาคารเรียน สิ่งก่อสร้าง/ภัยจากยานพาหนะ/ภัยจากการจัดกิจกรรม/ภัยจากเครื่องมืออุปกรณ์

๓.) ภัยที่เกิดจากผลกระทบทางสุขภาพทางกายและจิตใจ (Unhealthiness) ภาวะจิตเวช/ติดเกม/ยาเสพติด/ภัยไซเบอร์/การพนัน

๔.) ภัยที่เกิดจากโรคระบาด (Epidemic) โรคอุบัติใหม่/มลภาวะเป็นพิษ/โรคระบาดในสัตว์/ภาวะทุพโภชนาการ/การแพร่ระบาดของโรคติดเชื้อไวรัสโคโรนา ๒๐๑๙

๕.) ภัยที่เกิดจากจากอุบัติเหตุภัยหรือภัยธรรมชาติ (Natural Disaster) อัคคีภัย/วาตภัย/อุทกภัย/ธรณี



ตาราง ๓ การดำเนินการตามมาตรการการป้องกันภัยสถานศึกษา

กลุ่มภัยสถานศึกษา	ประเภท	แนวปฏิบัติของสถานศึกษา	ผู้รับผิดชอบ
๑.) ภัยที่เกิดจากการใช้ความรุนแรงของมนุษย์ (Violence) และภัยที่เกิดจากการถูกละเมิดสิทธิ์ (Right)	๑.๑ การลวงละเมิดทางเพศ	๑) สํารวจนักเรียนกลุ่มเสี่ยงและพื้นที่ที่เป็นจุดเสี่ยง ๒) เฝ้ารอวัง สังเกตพฤติกรรมนักเรียน และพัฒนาพื้นที่เสี่ยงให้ปลอดภัย ๓) สร้างภาคีเครือข่ายเฝ้ารอวังทั้งในสถานศึกษาและชุมชน ๔) จัดระบบการสื่อสารเพื่อรับส่งข้อมูลด้านพฤติกรรมนักเรียนทั้งในสถานศึกษาและชุมชน ๕) จัดกิจกรรมส่งเสริมความตระหนักรู้และเห็นคุณค่าในตนเอง ๖) จัดกิจกรรมพัฒนาทักษะชีวิตอย่างรอบด้าน ๗) ฝึกทักษะการปฏิเสธและการเอาตัวรอดในสถานการณ์ต่างๆ ๘) เผยแพร่ประชาสัมพันธ์ช่องทางในการขอความช่วยเหลือ ๙) แต่งตั้งคณะทำงานให้ความช่วยเหลือเร่งด่วน ที่สามารถให้ความช่วยเหลือได้ทันเหตุการณ์ ๑๐) แต่งตั้งคณะทำงานด้านกฎหมายเพื่อให้ความช่วยเหลือ ๑๑) ประสานภาคีเครือข่ายเพื่อการส่งต่อที่เหมาะสม	คณะครูทุกท่าน
	๑.๒ การทะเลาะวิวาท	๑) จัดทำระเบียบในการประพฤติปฏิบัติตนในสถานศึกษา ๒) ประชุมชี้แจงทำความเข้าใจการปฏิบัติตนตามระเบียบ ๓) เฝ้ารอวัง สังเกตพฤติกรรมทั้งในระดับชั้นเรียน สถานศึกษาและชุมชน ๔) สร้างภาคีเครือข่ายเฝ้ารอวังในสถานศึกษาและชุมชน ๕) จัดระบบสื่อสาร เพื่อติดตามพฤติกรรมนักเรียนอย่างต่อเนื่อง	คณะครูทุกท่าน

		๖) ให้ความรู้เรื่องการอยู่ร่วมกันในสังคม และผลกระทบที่เกิดจากการทะเลาะวิวาท ๗) จัดกิจกรรมส่งเสริมการอยู่ร่วมกันในสังคม ๘) จัดเวทีกิจกรรมให้นักเรียนได้แสดงออกตามความสามารถอย่างเหมาะสม ๙) แต่งตั้งคณะทำงานเพื่อระงับเหตุทั้งในสถานศึกษาและชุมชน ๑๐) ประสานภาคีเครือข่ายการมีส่วนร่วมเพื่อร่วมแก้ปัญหา ๑๑) ดำเนินการตามระเบียบ กฎหมาย โดยเน้นการไกล่เกลี่ย ประนีประนอมตามมาตรการจากเบาไปหาหนัก	
๑.๓ การทำร้ายตนเอง และการฆ่าตัวตาย	๑) จัดให้มีระบบดูแลช่วยเหลืออย่างมีประสิทธิภาพโดยมอบหมายครูประจำชั้นสังเกตพฤติกรรมนักเรียนเป็นรายบุคคล ๒) จัดทำระบบเครือข่ายระหว่างผู้ปกครองชุมชน สถานศึกษา เพื่อสื่อสารและสานสัมพันธ์ร่วมมือกันแก้ไขปัญหาเกี่ยวกับพฤติกรรมนักเรียน ๓) จัดกิจกรรมปลูกฝังให้เกิดความรัก ความสามัคคี ความเอื้ออาทรช่วยเหลือซึ่งกันและกัน ๔) จัดกิจกรรมส่งเสริมพัฒนาศักยภาพ ๕) ประสานความร่วมมือกับผู้เชี่ยวชาญให้คำปรึกษาอย่างสม่ำเสมอ ๖) ประสานพ่อแม่ ผู้ปกครองทันทีเมื่อเกิดปัญหาเพื่อแก้ไขปัญหาเฉพาะหน้าด้วยวิธีการต่างๆ	คณะ ครูทุกท่าน	
๑.๔ การถูกกลั่นแกล้ง รังแก	๑) สํารวจนักเรียนกลุ่มเสี่ยงทั้งกลุ่มผู้กระทำ และผู้ถูกระทำ ๒) จัดทำระเบียบข้อตกลงร่วมกัน ทั้งในระดับชั้นเรียนและระดับสถานศึกษา ๓) สร้างภาคีเครือข่ายเฝ้าระวังทั้งในสถานศึกษาและชุมชน ๔) จัดระบบการสื่อสาร เพื่อติดตามพฤติกรรมนักเรียนอย่างต่อเนื่อง ๕) ให้ความรู้เรื่องการอยู่ร่วมกันในสังคม และผลกระทบที่เกิดจากการกลั่นแกล้งรังแก ๖) จัดกิจกรรมให้นักเรียนได้ทำร่วมกันอย่างต่อเนื่อง ๗) จัดเวทีให้นักเรียนได้แสดงออกตามความสามารถอย่างเหมาะสม ๘) แต่งตั้งคณะทำงานเพื่อระงับเหตุ ทั้งในสถานศึกษา และชุมชน ๙) ดำเนินการตามระเบียบข้อตกลง โดยเน้นการไกล่เกลี่ย ประนีประนอมตามมาตรการจากเบาไปหาหนัก ๑๐) ติดตาม เยี่ยมเยือน ให้กำลังใจผู้ถูกระทำ และสร้างความเข้าใจกับผู้กระทำ	คณะ ครูทุกท่าน	
๑.๕ การก่อวินาศกรรม	๑) สํารวจนักเรียนกลุ่มเสี่ยง ๒) เฝ้าระวัง สังเกตพฤติกรรมนักเรียน ๓) สร้างภาคีเครือข่ายเฝ้าระวังทั้งในสถานศึกษา และชุมชน ๔) จัดระบบการสื่อสารเพื่อรับส่งข้อมูลด้านพฤติกรรมนักเรียนทั้งในสถานศึกษาและชุมชน	คณะ ครูทุกท่าน	

		<p>๕) สร้างความรู้ความเข้าใจเกี่ยวกับระเบียบ กฎหมาย สิทธิ และหน้าที่พลเมือง</p> <p>๖) สร้างความรู้ความเข้าใจถึงผลกระทบที่เกิดจากการก่อวินาศกรรม</p> <p>๗) จัดกิจกรรมสร้างทัศนคติที่ถูกต้องร่วมกับผู้ปกครอง ชุมชน ในโอกาสที่เหมาะสม</p> <p>๘) จัดเวทีให้นักเรียนได้แสดงออกตามความสามารถอย่างเหมาะสม</p> <p>๙) แต่งตั้งคณะทำงานเพื่อระงับเหตุทั้งในสถานศึกษาและชุมชน</p> <p>๑๐) ประสานภาคีเครือข่ายการมีส่วนร่วม เพื่อร่วมแก้ปัญหา</p> <p>๑๑) ดำเนินการตามระเบียบ กฎหมาย โดยเน้นการไกล่เกลี่ย ประนีประนอมตามมาตรการจากเบาไปหาหนัก</p>	
	<p>๑.๖ การระเบิด</p>	<p>๑) สํารวจนักเรียนกลุ่มเสี่ยง</p> <p>๒) สํารวจข้อมูลแหล่งที่มาของวัตถุประกอบระเบิด</p> <p>๓) สร้างภาคีเครือข่ายเฝ้าระวังทั้งในสถานศึกษาและชุมชน</p> <p>๔) จัดระบบการสื่อสารเพื่อติดตามพฤติกรรมนักเรียน</p> <p>๕) สร้างความรู้ความเข้าใจถึงผลกระทบที่เกิดจากการใช้ระเบิด</p> <p>๖) จัดกิจกรรมสร้างทัศนคติที่ถูกต้องร่วมกับผู้ปกครอง ชุมชน ในโอกาสที่เหมาะสม</p> <p>๗) จัดเวทีให้นักเรียนได้แสดงออกออกตามความสามารถอย่างเหมาะสม</p> <p>๘) แต่งตั้งคณะทำงานเพื่อระงับเหตุทั้งในสถานศึกษาและชุมชน</p> <p>๙) ประสานภาคีเครือข่ายการมีส่วนร่วม เพื่อร่วมแก้ปัญหา</p> <p>๑๐) ดำเนินการตามระเบียบ กฎหมาย โดยเน้นการไกล่เกลี่ย ประนีประนอมตามมาตรการจากเบาไปหาหนัก</p>	<p>คณะ ครูทุกท่าน</p>
	<p>๑.๗ สารเคมีและวัตถุอันตรายทำให้เกิดมลภาวะเป็นพิษ</p>	<p>๑) จัดทำมาตรการและแนวปฏิบัติในการดำเนินการ ลด ละ เลิก การใช้สารเคมีและวัตถุอันตราย</p> <p>๒) จัดเก็บสารเคมีและวัตถุอันตรายในสถานที่ให้มิดชิด</p> <p>๓) สร้างภาคีเครือข่ายเฝ้าระวังการใช้สารเคมีและวัตถุอันตรายทั้งในสถานศึกษาและชุมชน</p> <p>๔) สร้างความรู้ความเข้าใจถึงผลกระทบที่เกิดจากการใช้สารเคมีและวัตถุอันตราย</p> <p>๕) จัดกิจกรรมส่งเสริมการนำหลักปรัชญาของเศรษฐกิจพอเพียงไปใช้ในการดำเนินชีวิต</p> <p>๖) จัดกิจกรรมให้นักเรียนได้เรียนรู้หลักปรัชญาของเศรษฐกิจพอเพียงในสถานที่จริงในพื้นที่</p> <p>๗) ติดต่อประสานงานภาคีเครือข่ายการมีส่วนร่วมเพื่อร่วมแก้ปัญหา</p> <p>๘) ดำเนินการตามมาตรการและข้อตกลงที่กำหนดร่วมกัน</p>	<p>คณะ ครูทุกท่าน</p>



<p>๑.๘ การล่อลวง ลักพาตัว</p>	<p>๑) สร้างภาคีเครือข่ายเฝ้าระวังทั้งในสถานศึกษาและชุมชน ๒) จัดระบบการสื่อสารเพื่อรับส่งข้อมูลพฤติกรรมนักเรียน ผู้ใกล้ชิด และบุคคลภายนอก ๓) จัดทำข้อมูลช่องทางขอความช่วยเหลือเผยแพร่ประชาสัมพันธ์ ในสถานศึกษาและชุมชน ๔) การจัดกิจกรรมส่งเสริมความตระหนักรู้และเห็นคุณค่าในตนเอง ๕) จัดกิจกรรมพัฒนาทักษะชีวิตอย่างรอบด้าน ๖) ฝึกทักษะการปฏิเสธ การเอาตัวรอด และการขอความช่วยเหลือ ในสถานการณ์ต่าง ๆ ๗) แต่งตั้งคณะทำงานให้ความช่วยเหลือเร่งด่วน ที่สามารถให้ ความช่วยเหลือได้ทันเหตุการณ์ ๘) แต่งตั้งคณะทำงานด้านกฎหมายเพื่อให้ความช่วยเหลือ ๙) ประสานภาคีเครือข่ายเพื่อร่วมแก้ปัญหา</p>	<p>คณะ ครูทุกท่าน</p>
<p>๑.๙ การถูกปล่อยปละ ละเลย</p>	<p>๑) สร้างภาคีเครือข่ายเฝ้าระวังทั้งในสถานศึกษาและชุมชน ๒) จัดระบบการสื่อสารเพื่อรับส่งข้อมูลพฤติกรรมนักเรียน ผู้ใกล้ชิด และบุคคลภายนอก ๓) จัดทำข้อมูลช่องทางขอความช่วยเหลือเผยแพร่ ประชาสัมพันธ์ในสถานศึกษาและชุมชน ๔) การจัดกิจกรรมส่งเสริมความตระหนักรู้และเห็นคุณค่าในตนเอง ๕) จัดกิจกรรมพัฒนาทักษะชีวิตอย่างรอบด้าน ๖) ฝึกทักษะการปฏิเสธ การเอาตัวรอด และการขอความช่วยเหลือ ในสถานการณ์ต่าง ๆ ๗) แต่งตั้งคณะทำงานให้ความช่วยเหลือเร่งด่วน ที่สามารถให้ ความช่วยเหลือได้ทันเหตุการณ์ ๘) แต่งตั้งคณะทำงานด้านกฎหมายเพื่อให้ความช่วยเหลือ ๙) ประสานภาคีเครือข่ายเพื่อร่วมแก้ปัญหา ๑๐) สร้างขวัญกำลังใจโดยการติดตามเยี่ยมเยียนอย่างสม่ำเสมอ</p>	<p>คณะ ครูทุกท่าน</p>
<p>๑.๑๐ การคุกคาม ทางเพศ</p>	<p>๑) สํารวจนักเรียนกลุ่มเสี่ยง ๒) เฝ้าระวัง สังเกตพฤติกรรมนักเรียน พัฒนาพื้นที่เสี่ยงให้ ปลอดภัย ๓) สร้างภาคีเครือข่ายเฝ้าระวังทั้งในสถานศึกษา และชุมชน ๔) จัดระบบการสื่อสารเพื่อรับส่งข้อมูลด้านพฤติกรรม นักเรียนทั้งในสถานศึกษาและชุมชน ๕) การจัดกิจกรรมส่งเสริมความตระหนักรู้และเห็นคุณค่าในตนเอง ๖) จัดกิจกรรมพัฒนาทักษะชีวิตอย่างรอบด้าน ๗) ฝึกทักษะการปฏิเสธ การเอาตัวรอด และการขอความช่วยเหลือ ในสถานการณ์ต่าง ๆ ๘) แต่งตั้งคณะทำงานให้ความช่วยเหลือเร่งด่วน ที่สามารถให้ ความช่วยเหลือได้ทันเหตุการณ์ ๙) แต่งตั้งคณะทำงานด้านกฎหมายเพื่อให้ความช่วยเหลือ ๑๐) ประสานภาคีเครือข่ายเพื่อร่วมแก้ปัญหา ๑๑) สร้างขวัญกำลังใจโดยการติดตามเยี่ยมเยียนอย่างสม่ำเสมอ</p>	<p>คณะ ครูทุกท่าน</p>

	<p>๑.๑๑ การไม่ได้รับ ความเป็นธรรม จากสังคม</p>	<p>๑) .สำรวจข้อมูลนักเรียนรายบุคคล ๒) วิเคราะห์สภาพปัญหาความต้องการ ความขาดแคลนของ นักเรียนรายบุคคล ๓) จัดทำแผนให้ความช่วยเหลือนักเรียนตามความขาดแคลน ๔). สร้างภาคีเครือข่ายการมีส่วนร่วม เพื่อประสานความช่วยเหลือ ๕) สร้างความรู้ความเข้าใจถึงสิทธิ หน้าที่และความรับผิดชอบ ต่อสังคม ๖) บริการให้คำปรึกษาสำหรับนักเรียนกลุ่มเสี่ยง ๗) จัดกิจกรรมส่งเสริมการสร้างจิตสำนึกในความเสมอภาค เอื้อเพื่อเอื้อแก่ต่อกัน ๘) แต่งตั้งคณะทำงานให้ความช่วยเหลือเร่งด่วนที่สามารถให้ ความช่วยเหลือได้ทันเหตุการณ์ ๙) ประสานภาคีเครือข่ายเพื่อร่วมแก้ปัญหา ๑๐) สร้างขวัญกำลังใจโดยการติดตามเยี่ยมเยียนอย่างสม่ำเสมอ</p>	<p>คณะ ครูทุกท่าน</p>
--	--	---	---------------------------

<p>๒. ภัยที่เกิดจากอุบัติเหตุ (Accident)</p>	<p>๒.๑ ภัยธรรมชาติ (แผ่นดินไหว น้ำท่วม สึนามิ แผ่นดินถล่ม ฯลฯ)</p>	<p>๑) สํารวจข้อมูลความเสี่ยงที่เกิดจากภัยธรรมชาติ          ๒) จัดทำแผนป้องกันภัยทางธรรมชาติ          ๓) จัดเตรียมวัสดุ อุปกรณ์เครื่องมือในการป้องกันภัยธรรมชาติ          ๔) ชักซ้อมการเผชิญเหตุภัยธรรมชาติ          ๕) สร้างความรู้ความเข้าใจถึงปัญหาและผลกระทบที่เกิดจากภัยธรรมชาติรูปแบบต่าง ๆ          ๖) จัดกิจกรรมฝึกทักษะการเผชิญปัญหาภัยธรรมชาติ          ๗) จัดกิจกรรมส่งเสริมการอนุรักษ์ทรัพยากรธรรมชาติและสิ่งแวดล้อม          ๘) แต่งตั้งคณะท างานให้ความช่วยเหลือเร่งด่วน ที่สามารถให้ความช่วยเหลือได้ทันเหตุการณ์          ๙) ติดต่อสื่อสารภาคีเครือข่ายการมีส่วนร่วม เพื่อร่วมให้ความช่วยเหลือและแก้ปัญหา          ๑๐) ประสานงานหน่วยงาน องค์กร เพื่อให้ความช่วยเหลือเยียวยาและฟื้นฟูจิตใจ</p>	<p>คณะครูทุกท่าน</p>
	<p>๒.๒ ภัยจากอาคารเรียน สิ่งก่อสร้าง</p>	<p>๑) สํารวจสภาพของอาคารเรียน อาคารประกอบ และสิ่งก่อสร้าง          ๒) ติดป้ายสัญลักษณ์ในอาคาร หรือพื้นที่ที่ไม่แข็งแรงและมีความเสี่ยง          ๓) ประชาสัมพันธ์ให้นักเรียนหลีกเลี่ยงการเข้าพื้นที่เสี่ยงอย่างต่อเนื่อง          ๔) สร้างความรู้ความเข้าใจถึงหลักการสร้างความปลอดภัยในการดำเนินชีวิต          ๕) ฝึกทักษะการสังเกตและหลีกเลี่ยงพื้นที่เสี่ยง          ๖) จัดกิจกรรมฝึกทักษะการเอาตัวรอด เมื่อประสบภัยจากอาคารเรียนและสิ่งก่อสร้าง          ๗) สร้างภาคีเครือข่ายการมีส่วนร่วมและดำเนินการช่วยเหลือและแก้ปัญหาที่มีประสิทธิภาพ          ๘) ประสานงานหน่วยงานภาครัฐ และเอกชน เพื่อให้ความช่วยเหลือ</p>	<p>คณะครูทุกท่าน</p>
	<p>๒.๓ ภัยจากยานพาหนะ</p>	<p>๑) สํารวจข้อมูลยานพาหนะในสถานศึกษา          ๒) จัดระบบสัญญาณจราจรในสถานศึกษาสำหรับยานพาหนะประเภทต่าง ๆ และการเดินเท้า          ๓) จัดทำแผนให้ความช่วยเหลือผู้ประสบภัยจากยานพาหนะ          ๔) จัดเตรียมวัสดุอุปกรณ์ เครื่องมือ เพื่อการช่วยเหลือ          ๕) ส่งเสริมสนับสนุนการทำประกันภัย ประกันอุบัติเหตุ          ๖) จัดกิจกรรมให้ความรู้เรื่องการใช้รถ ใช้ถนนและเครื่องหมายจราจร          ๗) จัดกิจกรรมฝึกทักษะการปฐมพยาบาลเบื้องต้นเมื่อประสบภัยจากยานพาหนะ          ๘) จัดกิจกรรมส่งเสริมการสร้างจิตสำนึกในการปฏิบัติตามกฎจราจร</p>	<p>คณะครูทุกท่าน</p>



		<p>๙) แต่งตั้งคณะกรรมการให้ความช่วยเหลือเร่งด่วน ที่สามารถให้ความช่วยเหลือได้ทันเหตุการณ์</p> <p>๑๐) ติดต่อสื่อสารภาคีเครือข่ายการมีส่วนร่วม เพื่อร่วมให้ความช่วยเหลือและแก้ปัญหา</p> <p>๑๑) ประสานงานหน่วยงาน องค์กร เพื่อให้ความช่วยเหลือ เยียวยา และฟื้นฟูจิตใจ</p>	
๒.๔ ภัยจากการจัดกิจกรรม	<p>๑) แต่งตั้งคณะกรรมการประเมินความเสี่ยงในการจัดกิจกรรมต่าง ๆ</p> <p>๒) จัดแยกกิจกรรมตามระดับความเสี่ยง</p> <p>๓) เสนอแนะแนวทางในการป้องกันความเสี่ยงในกิจกรรมต่าง ๆ</p> <p>๔) สร้างความรู้ความเข้าใจในการปฏิบัติกิจกรรมต่าง ๆ ให้ปลอดภัย</p> <p>๕) ฝึกทักษะการเลือกปฏิบัติกิจกรรมต่าง ๆ ที่เหมาะสมกับตนเอง</p> <p>๖) จัดกิจกรรมฝึกทักษะการให้ความช่วยเหลือเมื่อประสบภัยจากการปฏิบัติกิจกรรม</p> <p>๗) แต่งตั้งคณะกรรมการให้ความช่วยเหลือเร่งด่วน ที่สามารถให้ความช่วยเหลือได้ทันเหตุการณ์</p> <p>๘) ติดต่อสื่อสารภาคีเครือข่ายการมีส่วนร่วม เพื่อร่วมให้ความช่วยเหลือและแก้ปัญหา</p> <p>๙) ดำเนินการส่งต่อเพื่อการช่วยเหลือที่มีประสิทธิภาพ</p>	คณะครูทุกท่าน	
๒.๕ ภัยจากเครื่องมืออุปกรณ์	<p>๑) ตรวจสอบข้อมูลเครื่องมือ อุปกรณ์จัดแยกส่วนที่ชำรุดและส่วนที่ใช้งานได้</p> <p>๒) จัดทำคู่มือการใช้เครื่องมือ อุปกรณ์ให้ปลอดภัย</p> <p>๓) ดำเนินการซ่อมแซม บำรุงรักษาและการจัดเก็บเครื่องมือ อุปกรณ์ให้เป็นระบบ</p> <p>๔) จัดกิจกรรมสร้างความรู้ความเข้าใจ หลักการใช้เครื่องมือ อุปกรณ์ให้ปลอดภัย</p> <p>๕) ฝึกทักษะการใช้การบำรุงรักษา การจัดเก็บเครื่องมือ อุปกรณ์</p> <p>๖) จัดกิจกรรมสร้างจิตสำนึกในคุณค่าของเครื่องมือ อุปกรณ์</p> <p>๗) แต่งตั้งคณะกรรมการให้ความช่วยเหลือเร่งด่วน ที่สามารถให้ความช่วยเหลือได้ทันเหตุการณ์</p> <p>๘) ประสานภาคีเครือข่ายความร่วมมือเพื่อให้ความช่วยเหลือ</p> <p>๙) ดำเนินการส่งต่อเพื่อการช่วยเหลือที่มีประสิทธิภาพ</p>	คณะครูทุกท่าน	
๒.๖ ภัยจากการเดินทาง ไป-กลับระหว่าง บ้านและสถานศึกษา	<p>๑) สถานศึกษา ผู้ปกครอง และชุมชน ร่วมมือกันกำหนดมาตรการรับ-ส่งนักเรียนตอนเช้าและเลิกเรียน</p> <p>๒) กำกับ ดูแลนักเรียนที่ใช้จักรยาน จักรยานยนต์ให้ชิดทางซ้ายและเป็นแถว</p> <p>๓) จัดครูเวรประจำวันตรวจเช็คนักเรียนที่มีผู้ปกครองมารับ</p> <p>๔) แนะนำการเดินทางกลับบ้านและให้พี่ดูแลน้อง</p> <p>๕) ทำกิจกรรมเกี่ยวกับการฝึกปฏิบัติตามกฎจราจร</p> <p>๖) จัดครูเวรและนักเรียนคอยรับ-ส่งนักเรียนที่ประตูเข้าออก</p>	คณะครูทุกท่าน	

	<p>๒.๗ ภัยจากการพานักเรียนไปศึกษานอกสถานศึกษา และการนำนักเรียนร่วมกิจกรรมสำคัญ</p>	<p>๑) ศึกษาและปฏิบัติตามระเบียบกระทรวงศึกษาธิการ ว่าด้วยการพานักเรียนไปศึกษานอกสถานศึกษาโดยเคร่งครัด  ๒) เตรียมการและวางแผนการดำเนินงานอย่างชัดเจน  ๓) จัดทำประวัตินักเรียนที่ร่วมเดินทาง  ๔) จัดครูคอยควบคุม ดูแลให้อยู่ในระเบียบวินัย  ๕) จัดให้มีป้ายชื่อแสดงรายละเอียดนักเรียน/ป้ายบอกชื่อ ขบวนรถ  ๖) จัดให้มีเวชภัณฑ์ที่จำเป็นในการปฐมพยาบาลเบื้องต้น  ๗) ควบคุมดูแลการซื้ออาหารรับประทาน  ๘) หากมีการใช้พาหนะรถยนต์ต้องแต่งตั้ง เจ้าหน้าที่ตรวจสอบสภาพ รถยนต์และตรวจประวัติคนขับเพื่อความปลอดภัย  ๙) หลีกเลี่ยงกิจกรรมที่มีความเสี่ยงต่อการเกิดอันตราย  ๑๐. จัดระบบดูแลความปลอดภัยอย่างใกล้ชิด  ๑๑. ให้ความรู้แก่นักเรียนในการร่วมกิจกรรมอย่างปลอดภัยทุกครั้ง  ๑๒. ตรวจสอบความเหมาะสมของสถานที่ที่ปลอดภัย  ๑๓. ประสานงานเจ้าหน้าที่ด้านการรักษาความปลอดภัยท้องถิ่น</p>	<p>คณะครูทุกท่าน</p>
	<p>๒.๘ ภัยจากยานพาหนะรับ-ส่งนักเรียน</p>	<p>๑) ศึกษาและปฏิบัติตามระเบียบกระทรวงศึกษาธิการว่าด้วยยานพาหนะรับ-ส่ง นักเรียน  ๒) ตรวจสอบยานพาหนะให้มีความเหมาะสม ปลอดภัยต่อสภาพการใช้งาน  ๓) ตรวจสอบอุปกรณ์ที่เกี่ยวข้อง เช่น ถังดับเพลิง ค้อน เป็นต้นประจำยานพาหนะ  ๔) ตรวจสอบประวัติคนขับ ความสามารถในการ ขับขี่ใบอนุญาตการขับขี่  ๕) กำหนดให้มีพนักงานควบคุมเพื่อดูแลความปลอดภัยของผู้โดยสาร  ๖) กำหนดแนวปฏิบัติในการโดยสารด้วยความ ปลอดภัยแก่นักเรียนและผู้จ้าง เช่น ห้ามห้อยโหน ปั่นพายหยอกล้อขณะรถยนต์เคลื่อนที่  ๗) ตรวจสอบจำนวนนักเรียนทุกครั้งที่มีการขึ้น และลงรถยนต์  ๘) จัดทำป้ายชื่อรถรับ-ส่งนักเรียนให้เห็นอย่าง ชัดเจน  ๙) การประกันภัยโดยความสมัครใจสำหรับ นักเรียน</p>	<p>คณะครูทุกท่าน</p>
<p>๓. ภัยที่เกิดจากผลกระทบทางสุขภาพทางกายและจิตใจ (Unhealthiness)</p>	<p>๓.๑ โรคทางจิตเวช</p>	<p>๑) สํารวจข้อมูลนักเรียนกลุ่มเสี่ยง  ๒) ติดต่อประสานภาคีเครือข่ายการมีส่วนร่วมเพื่อประเมินภาวะจิตใจ  ๓) จัดหลักสูตรการเรียนการสอนพิเศษรายบุคคล  ๔) สร้างภาคีเครือข่ายเฝ้าระวังทั้งในสถานศึกษาและชุมชน  ๕) จัดระบบการสื่อสารเพื่อรับส่งข้อมูลพฤติกรรมอย่างต่อเนื่อง  ๖) จัดกิจกรรมส่งเสริมการแลกเปลี่ยนเรียนรู้ร่วมกันของนักเรียน  ๗) จัดเวทีให้นักเรียนได้แสดงออกตามความสามารถอย่างเหมาะสม  ๘) จัดกิจกรรมส่งเสริมการตระหนักรู้และเห็นคุณค่าในตนเองและผู้อื่น</p>	<p>คณะครูทุกท่าน</p>



		<p>๙) แต่งตั้งคณะกรรมการเพื่อระงับเหตุทั้งในสถานศึกษาและชุมชน</p> <p>๑๐) ประสานภาคีเครือข่ายการมีส่วนร่วม เพื่อร่วมแก้ปัญหา</p> <p>๑๑) ดำเนินการตามระเบียบ กฎหมาย โดยเน้นการไกล่เกลี่ย ประนีประนอม ตามมาตรการจากเบาไปหาหนัก</p> <p>๑๒) ประสานการส่งต่อเพื่อให้ความช่วยเหลือที่มีประสิทธิภาพ</p>	
๓.๒ ติดเกม		<p>๑) สำรวจข้อมูลนักเรียนกลุ่มเสี่ยง</p> <p>๒) สำรวจข้อมูลพื้นที่แหล่งให้บริการร้านเกม</p> <p>๓) จัดทำระเบียบข้อตกลงร่วมกัน ทั้งในระดับชั้นเรียนและระดับสถานศึกษา</p> <p>๔) สร้างภาคีเครือข่ายเฝ้าระวังทั้งในสถานศึกษาและชุมชน</p> <p>๕) จัดระบบการสื่อสารเพื่อรับส่งข้อมูลพฤติกรรมอย่างต่อเนื่อง</p> <p>๖) สร้างความรู้ความเข้าใจถึงผลกระทบที่เกิดจากการติดเกม</p> <p>๗) จัดกิจกรรมส่งเสริมการคิด วิเคราะห์ และใช้เวลาว่างให้เป็นประโยชน์</p> <p>๘) จัดกิจกรรมเสริมหลักสูตรที่สนองต่อความสนใจของนักเรียนอย่างหลากหลาย</p> <p>๙) แต่งตั้งคณะกรรมการเพื่อหาทางป้องกันและแก้ปัญหาทั้งในสถานศึกษาและชุมชน</p> <p>๑๐) ประสานภาคีเครือข่ายการมีส่วนร่วม เพื่อร่วมแก้ปัญหา</p> <p>๑๑) ดำเนินการตามระเบียบข้อตกลงที่กำหนดไว้ร่วมกัน</p> <p>๑๒) สร้างขวัญกำลังใจโดยการติดตามเยี่ยมเยียนอย่างสม่ำเสมอ</p>	<p>คณะ ครูทุกท่าน</p>
๓.๓ สารเสพติด		<p>๑) สำรวจข้อมูลนักเรียนกลุ่มเสี่ยง</p> <p>๒) วิเคราะห์นักเรียนรายบุคคล</p> <p>๓) จัดทำระเบียบข้อตกลงร่วมกัน ทั้งในระดับชั้นเรียนและระดับสถานศึกษา</p> <p>๔) สร้างภาคีเครือข่ายเฝ้าระวังทั้งในสถานศึกษาและชุมชน</p> <p>๕) จัดระบบการสื่อสารเพื่อรับส่งข้อมูลพฤติกรรมอย่างต่อเนื่อง</p> <p>๖) สร้างความรู้ความเข้าใจถึงโทษภัย และผลกระทบของการติดสารเสพติด</p> <p>๗) จัดกิจกรรมต่อต้านสารเสพติดในวันสำคัญต่าง ๆ อย่างสม่ำเสมอ</p> <p>๘) จัดกิจกรรมส่งเสริมการคิด วิเคราะห์ และใช้เวลาว่างให้เป็นประโยชน์</p> <p>๙) จัดกิจกรรมเสริมหลักสูตรที่สนองต่อความสนใจของนักเรียนอย่างหลากหลาย</p> <p>๑๐) แต่งตั้งคณะกรรมการเพื่อหาทางป้องกันและแก้ปัญหาทั้งในสถานศึกษาและชุมชน</p> <p>๑๑) ประสานภาคีเครือข่ายการมีส่วนร่วม เพื่อร่วมแก้ปัญหา</p> <p>๑๒) ดำเนินการตามระเบียบ กฎหมาย โดยเน้นการไกล่เกลี่ย ประนีประนอมตามมาตรการจากเบาไปหาหนัก</p> <p>๑๓) ประสานการส่งต่อเพื่อให้ความช่วยเหลือที่มีประสิทธิภาพ</p>	<p>คณะ ครูทุกท่าน</p>

	<p>๓.๔ ภัยไซเบอร์</p>	<p>๑) สำรวจข้อมูลการใช้งานระบบไซเบอร์ของนักเรียนรายบุคคล  ๒) จัดทำระเบียบข้อตกลงร่วมกัน ทั้งในระดับชั้นเรียนและระดับสถานศึกษา  ๓) สร้างภาคีเครือข่ายเฝ้าระวังทั้งในสถานศึกษาและชุมชน  ๔) จัดระบบสื่อสารเพื่อรับส่งข้อมูลพฤติกรรมอย่างต่อเนื่อง  ๕) สร้างความรู้ความเข้าใจถึงผลกระทบที่เกิดจากการใช้งานระบบไซเบอร์โดยชาติวิจารณ์ญาณ  ๖) จัดกิจกรรมส่งเสริมการคิด วิเคราะห์ และใช้เวลาว่างให้เป็นประโยชน์  ๗) จัดกิจกรรมเสริมหลักสูตรที่สนองต่อความสนใจของนักเรียนอย่างหลากหลาย  ๘) แต่งตั้งคณะทำงานเพื่อหาทางป้องกันและแก้ปัญหาทั้งในสถานศึกษาและชุมชน  ๙) ประสานภาคีเครือข่ายการมีส่วนร่วม เพื่อร่วมแก้ปัญหา  ๑๐) ดำเนินการลงโทษตามระเบียบกฎหมายที่กำหนดไว้  ๑๑) สร้างขวัญกำลังใจโดยการติดตามเยี่ยมเยียนอย่างสม่ำเสมอ</p>	<p>คณะ ครูทุกท่าน</p>
	<p>๓.๕ ภัยสื่อลามกอนาจาร</p>	<p>๑) ควบคุมดูแลการนำข้อมูลข่าวสารและสื่อบันเทิงต่าง ๆ ที่เกี่ยวข้องกับเรื่องเพศ ไม่ให้เข้ามาเผยแพร่ในสถานศึกษา  ๒) จัดทำหลักสูตรบูรณาการการสอนในเรื่องเพศศึกษา ศีลธรรม คุณธรรม จริยธรรมที่ดี และเหมาะสมในทาง สักคมให้กับนักเรียน  ๓) จัดกิจกรรมและเสริมสร้างค่านิยม ปลุกฝังคุณธรรม จริยธรรม ที่ดีงามให้กับนักเรียนเพื่อการปรับเปลี่ยนพฤติกรรมที่ไม่เหมาะสม  ๔) ประสานความร่วมมือกับเจ้าหน้าที่และผู้ที่เกี่ยวข้องในการตรวจตรา ควบคุมดูแลตามแหล่งจำหน่ายและเผยแพร่  ๕) ดำเนินการตรวจค้นยึดสิ่งของและลงโทษ หากพบนักเรียนนำสื่อลามกอนาจารเข้ามาสถานศึกษา ติดต่อประสานงานผู้ปกครอง เพื่อหาแนวทางแก้ไขปรับเปลี่ยนพฤติกรรม  ๖) มอบครูประจำชั้น ติดตามและเฝ้าระวัง ภายหลังดำเนินการแก้ไขแล้ว เพื่อเป็นการแก้ไขปัญหาในระยะต่อไปมิให้เกิดขึ้น</p>	<p>คณะ ครูทุกท่าน</p>

	๓.๖ การพ่น	<p>๑) สํารวจข้อมูลนักเรียนกลุ่มเสี่ยง</p> <p>๒) สํารวจพื้นที่ที่เป็นแหล่งการพ่น</p> <p>๓) จัดทำระเบียบข้อตกลงร่วมกัน ทั้งในระดับชั้นเรียนและระดับสถานศึกษา</p> <p>๔) สร้างภาคีเครือข่ายเฝ้าระวังทั้งในสถานศึกษาและชุมชน</p> <p>๕) จัดระบบการสื่อสารเพื่อรับส่งข้อมูลพฤติกรรมอย่างต่อเนื่อง</p> <p>๖) สร้างความรู้ความเข้าใจถึงผลกระทบที่เกิดจากการพ่น</p> <p>๗) จัดกิจกรรมส่งเสริมการคิด วิเคราะห์และใช้เวลาว่างให้เป็นประโยชน์</p> <p>๘) กิจกรรมเสริมหลักสูตรที่สนองต่อความสนใจของนักเรียนอย่างหลากหลาย</p> <p>๙) แต่งตั้งคณะทำงานเพื่อหาทางป้องกันและแก้ปัญหาทั้งในสถานศึกษาและชุมชน</p> <p>๑๐) ประสานภาคีเครือข่ายการมีส่วนร่วม เพื่อร่วมแก้ปัญหา</p> <p>๑๑) ดำเนินการลงโทษตามระเบียบกฎหมายที่กำหนดไว้</p> <p>๑๒) สร้างขวัญกำลังใจโดยการติดตามเยี่ยมเยียนอย่างสม่ำเสมอ</p>	คณะ ครูทุกท่าน
๔.) ภัยที่เกิดจากโรคระบาด (Epidemic)	๔.๑ โรคอุบัติใหม่	<p>๑) สํารวจข้อมูลด้านสุขภาพของนักเรียนรายบุคคลและบุคคลใกล้ชิด</p> <p>๒) จัดทำแผนการป้องกันโรคอุบัติใหม่ ตามมาตรการที่กฎหมายกำหนด</p> <p>๓) บริการวัสดุ อุปกรณ์ในการป้องกันโรคอุบัติใหม่</p> <p>๔) สร้างภาคีเครือข่ายเฝ้าระวังทั้งในสถานศึกษาและชุมชน</p> <p>๕) จัดระบบสื่อสารเพื่อติดตามข้อมูลด้านสุขภาพอย่างต่อเนื่อง</p> <p>๖) สร้างความรู้ความเข้าใจเกี่ยวกับโรคอุบัติใหม่</p> <p>๗) จัดกิจกรรมฝึกทักษะการปฏิบัติตน เพื่อความปลอดภัยจากโรคอุบัติใหม่</p> <p>๘) จัดกิจกรรมสร้างจิตสำนึกในความรับผิดชอบต่อตนเองและสังคม</p> <p>๙) แต่งตั้งคณะทำงานเพื่อหาทางป้องกันและแก้ปัญหาทั้งในสถานศึกษาและชุมชน</p> <p>๑๐) ประสานภาคีเครือข่ายการมีส่วนร่วม เพื่อร่วมแก้ปัญหา</p> <p>๑๑) ดำเนินการตามมาตรการที่กฎหมายกำหนด</p> <p>๑๒) ประสานการส่งต่อเพื่อให้ความช่วยเหลือที่มีประสิทธิภาพ</p>	คณะ ครูทุกท่าน
	๔.๒ มลภาวะเป็นพิษ	<p>๑) สํารวจข้อมูลพื้นที่ที่เกิดมลภาวะเป็นพิษในสถานศึกษาและชุมชน</p> <p>๒) จัดทำป้ายสัญลักษณ์แสดงพื้นที่มลภาวะเป็นพิษ</p> <p>๓) จัดทำแผนในการแก้ปัญหาและลดมลภาวะเป็นพิษร่วมกัน</p> <p>๔) กำหนดข้อตกลงในการปฏิบัติร่วมกัน</p> <p>๕) สร้างความรู้ความเข้าใจถึงสาเหตุและผลกระทบที่เกิดจากมลภาวะเป็นพิษ</p> <p>๖) จัดกิจกรรมที่ส่งเสริมการแก้ปัญหาและการลดมลภาวะเป็นพิษ</p>	คณะ ครูทุกท่าน

		<p>๗) จัดกิจกรรมส่งเสริมการสร้างจิตสำนึกในการลดมลพิษร่วมกับชุมชน</p> <p>๘) แต่งตั้งคณะทำงานเพื่อหาทางแก้ปัญหาและลดมลภาวะเป็นพิษทั้งในสถานศึกษาและชุมชน</p> <p>๙) ประสานภาคีเครือข่ายการมีส่วนร่วม เพื่อร่วมแก้ปัญหา</p> <p>๑๐) ดำเนินการลงโทษตามระเบียบกฎหมายที่กำหนดไว้</p> <p>๑๑) สร้างขวัญกำลังใจโดยการติดตามเยี่ยมเยียนอย่างสม่ำเสมอ</p>	
๔.๓ โรคระบาดในสัตว์	<p>๑) สำรวจข้อมูลสัตว์เลี้ยงของนักเรียนรายคน</p> <p>๒) จัดทำแผนในการป้องกันโรคระบาดในสัตว์</p> <p>๓) บริการวัสดุ อุปกรณ์ในการป้องกันโรคระบาดในสัตว์</p> <p>๔) สร้างภาคีเครือข่ายเฝ้าระวังทั้งในสถานศึกษาและชุมชน</p> <p>๕) จัดระบบการสื่อสารเพื่อติดตามข้อมูลสัตว์เลี้ยงอย่างต่อเนื่อง</p> <p>๖) สร้างความรู้ความเข้าใจเกี่ยวกับโรคระบาดในสัตว์</p> <p>๗) จัดกิจกรรมฝึกทักษะการปฏิบัติตน เพื่อความปลอดภัยจากโรคระบาดในสัตว์</p> <p>๘) จัดกิจกรรมสร้างจิตสำนึกในความรับผิดชอบต่อตนเองและสังคม</p> <p>๙) แต่งตั้งคณะทำงานเพื่อหาทางป้องกันและแก้ปัญหาทั้งในสถานศึกษาและชุมชน</p> <p>๑๐) ประสานภาคีเครือข่ายการมีส่วนร่วม เพื่อร่วมแก้ปัญหา</p> <p>๑๑) ดำเนินการตามมาตรการที่กฎหมายกำหนด</p> <p>๑๒) ประสานการส่งต่อเพื่อให้ความช่วยเหลือที่มีประสิทธิภาพ</p>	คณะ ครูทุกท่าน	
๔.๕ ภาวะทุพโภชนาการ	<p>๑) การสำรวจและจัดกลุ่มนักเรียนกลุ่มเสี่ยงและกลุ่มที่มีภาวะทุพโภชนาการ</p> <p>๒) เสริมสร้างความร่วมมือระหว่างสถานศึกษา ครอบครัว ชุมชน และผู้มีส่วนเกี่ยวข้อง</p> <p>๓) จัดทำสื่อประชาสัมพันธ์ให้ความรู้ด้านโภชนาการแก่ผู้ปกครอง</p> <p>๔) จัดทำฐานข้อมูลเพื่อตรวจสอบพัฒนาการและความก้าวหน้าในการลดภาวะทุพโภชนาการ</p> <p>๕) จัดหาอุปกรณ์กีฬาให้เพียงพอ</p> <p>๖) การดูแลอาหารกลางวันและอาหารเสริมที่ถูกต้องตามหลักโภชนาการ</p> <p>๗) จัดกิจกรรมให้ความรู้ด้านโภชนาการแก่นักเรียน</p> <p>๘) จัดกิจกรรมออกกำลังกาย และวิธีการรักษาสุขภาพให้กับนักเรียน</p> <p>๙) การบูรณาการความรู้ด้านโภชนาการในการจัดการเรียนการสอน</p> <p>๑๐) การเผยแพร่ประชาสัมพันธ์ช่องทางในการขอความช่วยเหลือ</p> <p>๑๑) แต่งตั้งคณะทำงานให้ความช่วยเหลือเร่งด่วน ที่สามารถ</p>	คณะ ครูทุกท่าน	

		<p>ให้ความช่วยเหลือได้ทันเหตุการณ์</p> <p>๑๒) แต่งตั้งคณะทำงานกองทุนอาหารกลางวันสำหรับนักเรียนที่มีปัญหาด้านเศรษฐกิจ</p> <p>๑๓) ประสานภาคีเครือข่ายเพื่อการส่งต่อที่เหมาะสม</p>	
	๔.๖ โรคติดเชื้อไวรัสโคโรนา ๒๐๑๙	<p>๑) สื่อสารประชาสัมพันธ์แก่ครู บุคลากร และนักเรียนในสถานศึกษาให้มีความรู้ความเข้าใจเบื้องต้นเกี่ยวกับโรคโควิด-๑๙ การล้างมือ การสวมหน้ากาก การรักษาระยะห่างระหว่างบุคคล การทำความสะอาด</p> <p>๒) มีแผนงาน โครงการ และกิจกรรมรองรับนโยบายและแนวทางการป้องกันโรคโควิด-๑๙ ของสถานศึกษา</p> <p>๓) จัดตั้งจุดคัดกรอง ทางเข้า-ออก วัดไข้ครู บุคลากร และนักเรียน ผู้มาติดต่อราชการก่อนเข้าสถานศึกษาทุกครั้ง</p> <p>๔) ตรวจสอบข้อมูลนักเรียนและผู้ปกครอง ขอความร่วมมือให้ประวัติหากมีความเสี่ยง ให้กักตัวหรือหากมีอาการไข้ไม่สบายต้องหยุดเรียนทันที</p> <p>๕) ผู้ที่มีไข้และไม่สวมหน้ากากไม่อนุญาตให้เข้ามาภายในโรงเรียน</p> <p>๖) จัดโต๊ะนักเรียน โต๊ะนั่งรับประทานอาหาร การยื่นเข้าแถว หน้าเสาธงให้เว้นระยะห่าง และงดกิจกรรมที่ทำให้เกิดการแออัด</p> <p>๗) จัดเขตพื้นที่การดูแลความสะอาดเรียบร้อยภายในบริเวณสถานศึกษา และทำความสะอาดห้องน้ำ โรงอาหารทุกวัน</p> <p>๘) เมื่อตรวจพบผู้เข้าข่ายติดเชื้อ ให้ส่งต่อโรงพยาบาลใกล้เคียงที่ประสานปฏิบัติไว้แล้ว และทำความสะอาดโรงเรียนทันที</p>	คณะครูทุกท่าน
๕.) ภัยที่เกิดจากจากอุบัติเหตุหรือภัยธรรมชาติ (Natural Disaster)	๕.๑ อัคคีภัย	<p>๑) แต่งตั้งคณะกรรมการรับผิดชอบตรวจสอบอุปกรณ์อย่างสม่ำเสมอ</p> <p>๒) ให้ความรู้และจัดทำแผนซักซ้อมนักเรียน เกี่ยวกับการดับไฟไหม้ไฟ</p> <p>๓) จัดให้มีเจ้าหน้าที่อยู่เวรรักษาสถานที่ราชการ อย่างเคร่งครัด</p> <p>๔) จัดทำป้ายแหล่งข้อมูลแจ้งเหตุฉุกเฉิน</p> <p>๕) วางแผนรับสถานการณ์ไว้ล่วงหน้า</p> <p>๖) จัดแหล่งข้อมูลที่สามารถติดต่อขอความช่วยเหลือไว้ล่วงหน้า</p> <p>๗) ถ้าเกิดเหตุอัคคีภัยรายงานต้นสังกัดทันที</p> <p>๘) ตรวจสอบสภาพอาคารต่าง ๆ อย่างสม่ำเสมอ</p> <p>๙) ตัดแต่งกิ่งไม้ที่อยู่ใกล้อาคาร</p> <p>๑๐) จัดให้มีเวชภัณฑ์ที่จำเป็นในการปฐมพยาบาลเบื้องต้น</p>	คณะครูทุกท่าน

	๕.๒ วาดภัย	๑) ให้ความรู้ในการปฏิบัติตนแก่นักเรียนให้พ้นจากอันตราย ๒) จัดให้มีการอยู่เวรรักษาสถานที่ราชการ ๓) ตรวจสอบสภาพอาคารต่าง ๆ อย่างสม่ำเสมอ ๔) ตัดแต่งกิ่งไม้ที่อยู่ใกล้อาคาร ๕) ติดตามข่าวพยากรณ์อากาศสม่ำเสมอ ๖) จัดให้มีเวชภัณฑ์ที่จำเป็นในการปฐมพยาบาลเบื้องต้น ๗) จัดให้มีเครือข่ายองค์กรภาครัฐเอกชนเพื่อสามารถติดต่อขอความช่วยเหลือทันที	คณะ ครูทุกท่าน
	๕.๓ อุทกภัย	๑) ให้ความรู้ในการปฏิบัติตนแก่นักเรียนให้พ้นจากอันตราย ๒) จัดให้มีการอยู่เวรรักษาสถานที่ราชการ ๓) ตรวจสอบสภาพอาคารต่าง ๆ อย่างสม่ำเสมอ ๔) ตัดแต่งกิ่งไม้ที่อยู่ใกล้อาคาร ๕) ติดตามข่าวพยากรณ์อากาศสม่ำเสมอ ๖) จัดให้มีเวชภัณฑ์ที่จำเป็นในการปฐมพยาบาลเบื้องต้น ๗) จัดให้มีเครือข่ายองค์กรภาครัฐเอกชนเพื่อสามารถติดต่อขอความช่วยเหลือทันที	คณะ ครูทุกท่าน
	๕.๔ ธรณีพิบัติภัย	๑) ให้ความรู้ในการปฏิบัติตนแก่นักเรียนให้พ้นจากอันตราย ๒) จัดให้มีการอยู่เวรรักษาสถานที่ราชการ ๓) ตรวจสอบสภาพอาคารต่าง ๆ อย่างสม่ำเสมอ ๔) ตัดแต่งกิ่งไม้ที่อยู่ใกล้อาคาร ๕) ติดตามข่าวพยากรณ์อากาศสม่ำเสมอ ๖) จัดให้มีเวชภัณฑ์ที่จำเป็นในการปฐมพยาบาลเบื้องต้น ๗) จัดให้มีเครือข่ายองค์กรภาครัฐเอกชนเพื่อสามารถติดต่อขอความช่วยเหลือทันที	คณะ ครูทุกท่าน
	๕.๕ ภาวะโลกร้อน (ฮีทสโตรก)	๑) สื่อสารประชาสัมพันธ์แก่ครู บุคลากร และนักเรียนในสถานศึกษาให้มีความรู้ความเข้าใจเบื้องต้นเกี่ยวกับโรคลมแดด (ฮีทสโตรก) ๒) มีแผนงาน โครงการ และกิจกรรมรองรับนโยบายและแนวทางการป้องกันโรคลมแดด (ฮีทสโตรก) ของสถานศึกษา ๓) ตรวจสอบข้อมูลนักเรียนและผู้ปกครอง ขอความร่วมมือให้ประวัติส่วนตัว โรคประจำตัวหากมีความเสี่ยงที่จะเป็นโรคลมแดด (ฮีทสโตรก) ๔) ขอความร่วมมือจากผู้ปกครองช่วยกวดขันดูแลบุตรหลานอย่างใกล้ชิด ๕) จัดเตรียมอุปกรณ์และเวชภัณฑ์ในการปฐมพยาบาลกรณีที่เกิดโรคลมแดด (ฮีทสโตรก) ๖) จัดทำแผนฉุกเฉินและการฝึกซ้อม โดยความร่วมมือกับหน่วยงานที่เกี่ยวข้อง ๗) มอบครูประจำชั้น ติดตามและเฝ้าระวัง ภายหลังดำเนินการแก้ไขแล้ว เพื่อเป็นการแก้ไขปัญหาในระยะต่อไป	คณะ ครูทุกท่าน

	<p>๕.๖ ฝุ่นละออง PM ๒.๕</p>	<p>๑) ทำความสะอาดห้องเรียน อุปกรณ์และเครื่องใช้ต่างๆ เช่น พัดลม เครื่องปรับอากาศ แปรงลบกระดาน หรืออื่นๆที่เป็นแหล่งสะสมฝุ่น ให้สะอาดและจัดให้เป็นระเบียบ</p> <p>๒) จัดให้มีการระบายอากาศภายในห้องเรียน เพื่อให้ผู้ที่อยู่ในห้องรู้สึกสบายตัว เช่น เปิดประตู หน้าต่างเพื่อถ่ายเทอากาศ เปิดพัดลมเพื่อหมุนเวียนอากาศภายในห้อง</p> <p>๓) จัดสภาพแวดล้อมภายในสถานศึกษาเพื่อป้องกันฝุ่นละออง เช่น จัดให้มีพื้นที่สีเขียว ทำความสะอาดถนน ไม่จัดกิจกรรมที่ทำให้เกิดฝุ่น</p> <p>๔) สื่อสารประชาสัมพันธ์การปฏิบัติตัวเพื่อป้องกันตนเองสำหรับบุคลากร นักเรียน ในรูปแบบเสียงตามสาย บอร์ดประชาสัมพันธ์</p> <p>๕) จัดเตรียมแผนรองรับด้านการเรียนการสอนในช่วงสถานการณ์ฝุ่นละออง PM ๒.๕ อยู่ในระดับที่มีผลกระทบต่อนักเรียน</p> <p>๖) ให้ความรู้ ความเข้าใจเกี่ยวกับฝุ่นละออง PM ๒.๕ รวมถึงชี้แจงมาตรการในการจัดการปัญหาฝุ่นละออง PM ๒.๕</p>	<p>คณะ ครูทุกท่าน</p>
--	-----------------------------	---	---------------------------



## ส่วนที่ ๓

### การดำเนินการเสริมสร้างความปลอดภัยสถานศึกษา

\*\*\*\*\*

#### ๑. ขั้นตอนการดำเนินงานความปลอดภัยสถานศึกษา

การดำเนินงานความปลอดภัยสถานศึกษา สามารถช่วยส่งเสริมความมั่นใจและความเชื่อมั่น ให้กับนักเรียน ครู และบุคลากรทางการศึกษา ผู้ปกครอง และประชาชน ซึ่งส่งผลโดยตรงต่อการจัดการเรียนการสอนได้อย่างมีประสิทธิภาพ โรงเรียนบ้านตะกุดหัวขั้วขับเคลื่อนมาตรการสถานศึกษาปลอดภัย มุ่งเน้นให้เกิดความปลอดภัยต่อนักเรียน ครู และบุคลากรทางการศึกษาอย่างยิ่งขึ้น โดยเน้นมาตรการ ๓ ป (ป้องกัน ปลูกฝัง ปราบปราม) และ ๕ กลุ่มภัยในสถานศึกษา ดังนี้

#### D (Design) การออกแบบ

กำหนดนโยบาย แต่งตั้งคณะกรรมการดำเนินการประชุมสร้างการรับรู้เพื่อความร่วมมือในการประเมินความเสี่ยงของโรงเรียน

๑. แต่งตั้งคณะกรรมการความปลอดภัยสถานศึกษาโดยความเห็นชอบของคณะกรรมการสถานศึกษาขั้นพื้นฐานทำหน้าที่กำหนดแนวทางการดำเนินงานเพื่อเสริมสร้างความปลอดภัยสถานศึกษาส่งเสริมสนับสนุน กำกับ ติดตาม ดูแล แก้ไขปัญหา ให้การดำเนินงานเป็นไป อย่างมีประสิทธิภาพ สัดส่วนของคณะกรรมการ ให้เป็นไปตามบริบทที่เหมาะสมของสถานศึกษานั้น ๆ ประกอบด้วย

๑.๑ ผู้บริหารสถานศึกษา

๑.๒ เครือข่ายภาครัฐ ภาคเอกชน ภาคประชาชน และผู้ปกครอง

๑.๓ คณะกรรมการสถานศึกษาขั้นพื้นฐาน

๑.๔ ผู้ที่ได้รับการมอบหมาย

๑.๕ คณะทำงานระดับสถานศึกษา (ครูประจำชั้น ครูที่ปรึกษา ครูประจำวิชา/ครู แนะแนว/ครูฝ่ายปกครอง สภานักเรียน

๒. การประเมินปัจจัยเสี่ยงความไม่ปลอดภัยสถานศึกษาร่วมกับคณะกรรมการ ร่วมกันวิเคราะห์และประเมินปัจจัยเสี่ยงที่เกิดขึ้นที่จะส่งผลกระทบต่อผู้เกี่ยวข้อง ในสถานศึกษา และจัดลำดับความเสี่ยง เพื่อเป็นข้อมูลสารสนเทศนำไปสู่การวางแผนบริหารจัดการ ความปลอดภัยสถานศึกษา

#### K (Knowledge) สร้างความตระหนักรู้

ให้ความรู้ ข้อมูล ข่าวสาร ประชาสัมพันธ์ให้ครูและนักเรียนทราบทั่วกันถึงสภาพบริบทและ ปัจจัยเสี่ยงของโรงเรียน เพื่อร่วมกันจัดทำแผนดำเนินการสร้างความปลอดภัยสถานศึกษาดำเนินการจัดทำแผนเสริมสร้างปลอดภัยสถานศึกษา ตามมาตรการความปลอดภัย และบริบทของสถานศึกษา ที่ได้จากการประเมินความเสี่ยง การวิเคราะห์ และจัดลำดับ ความเสี่ยงของสถานศึกษา จากมาตรการ ๓ ป ซึ่งประกอบด้วย การป้องกัน การปลูกฝัง และการ ปราบปราม และให้ครอบคลุมภัย ๔ กลุ่ม คือ ภัยที่เกิดจากการใช้ความรุนแรงของมนุษย์ (Violence) ภัยที่เกิดจากอุบัติเหตุ (Accident) ภัยที่เกิดจากการถูกละเมิดสิทธิ (Right) และภัยที่เกิดจาก ผลกระทบทางสุขภาพทางกาย และจิตใจ (Unhealthiness)

#### E (Event design & integration) ออกแบบการเรียนรู้ และถ่ายทอดบูรณาการสู่การปฏิบัติ

ออกแบบกิจกรรมรณรงค์ให้ความรู้สร้างความตระหนักเป็นแบบอย่างที่ดีพร้อมทั้งจัดสภาพแวดล้อมที่เอื้อต่อการสร้างความปลอดภัยในสถานศึกษา ดำเนินการตามมาตรการความปลอดภัย ๕ กลุ่มภัย จัดกิจกรรมตามบริบทโรงเรียนบูรณาการผ่านกิจกรรมกลุ่มสาระ รายวิชา กิจกรรมพัฒนา ผู้เรียน และกิจกรรมอื่นๆ ผู้บริหารให้โอกาสทุกกลุ่มมีส่วนร่วมในการให้ข้อมูล คำแนะนำให้โอกาส ร่วมทำ ร่วมแก้ไขปัญหาและร่วมชื่นชมความสำเร็จในการสร้างความปลอดภัยในสถานศึกษา โดยใช้มาตรการการป้องกันที่เหมาะสมกับบริบทของโรงเรียนเป็นเครื่องมือในการปฏิบัติ เพื่อนำไปสู่ความปลอดภัยตามเป้าประสงค์อย่างยั่งยืน



## S (Sustainability) การพัฒนาอย่างยั่งยืน

วิเคราะห์ ติดตาม ประเมินผล ถอดบทเรียน เพื่อนำไปพัฒนาและแลกเปลี่ยนเรียนรู้ร่วมกัน โรงเรียนมีการนิเทศ ติดตามภายในอย่างสม่ำเสมอ มีการแต่งตั้งคณะกรรมการเป็นทางการ ได้แก่ ผู้บริหาร หัวหน้าสายชั้น ครูประจำวิชา และครูที่ปรึกษาเป็นผู้นิเทศ ดำเนินการกำกับ ติดตาม และประเมินผล การดำเนินงานความปลอดภัยของสถานศึกษา สะท้อน ผลปรับปรุง และพัฒนางานด้านความปลอดภัยในทันต่อการเปลี่ยนแปลง

ส่วนที่ ๔  
การกำกับติดตามและประเมินผล

\*\*\*\*\*

สถานศึกษาดำเนินการกำกับ ติดตาม และประเมินผล การดำเนินงานความปลอดภัยของสถานศึกษาโดยการมีส่วนร่วมของภาคีเครือข่ายตามแนวดำเนินการ มาตรการ แนวทางปฏิบัติโดยยึดตัวชี้วัดในการดำเนินการในทุกประเด็นมีการจัดทำเครื่องมือในการกำกับ ติดตาม และประเมินผล ที่มีคุณภาพและครอบคลุม มีการจัดทำแผนการกำกับ ติดตาม และประเมินผลกำหนดปฏิทินดำเนินการ คัดเลือกสถานศึกษาที่มีผลการดำเนินการประสบความสำเร็จเป็นที่ประจักษ์ยกย่อง เชิดชูเกียรติ สรุปรายงาน และเผยแพร่ผลการดำเนินงานอย่างเป็นระบบ โดยดำเนินการ ดังนี้

๑) แต่งตั้งคณะกรรมการกำกับ ติดตามและประเมินผลการดำเนินงานความปลอดภัยของสถานศึกษาโดยมีส่วนร่วมจากทุกภาคส่วน

๒) ศึกษาแนวดำเนินการ มาตรการ แนวทางการปฏิบัติและตัวชี้วัดการดำเนินงานความปลอดภัยของสถานศึกษา

๓) จัดทำแผนการกำกับ ติดตาม และประเมินผล การดำเนินงานความปลอดภัยของสถานศึกษา

๔) กำหนดปฏิทินในการดำเนินงานความปลอดภัยของสถานศึกษา อย่างน้อยภาคเรียนละ ๑ ครั้ง

๕) จัดทำเครื่องมือในการกำกับ ติดตาม และประเมินผลการดำเนินงานความปลอดภัยของสถานศึกษาที่สอดคล้องกับตัวชี้วัดในการดำเนินงานความปลอดภัยของสถานศึกษา

๖) ดำเนินการกำกับ ติดตาม และประเมินผล การดำเนินงานความปลอดภัยของสถานศึกษา

๗) สรุปลผลการดำเนินงานความปลอดภัยของสถานศึกษา ให้ข้อเสนอแนะประเด็นที่เป็นจุดเด่นจุดควรพัฒนา พร้อมแนวทางในการพัฒนาในปีที่การศึกษาต่อไป

๘) เผยแพร่ประชาสัมพันธ์ผลการดำเนินงานความปลอดภัยของสถานศึกษาในช่องทางที่หลากหลาย

# ภาคผนวก



ที่ ศธ ๐๔๑๒๙/ มร๐๗



สำนักงานเขตพื้นที่การศึกษา  
ประถมศึกษาลพบุรี เขต ๑  
ถ.พระปิยะ ต.ป่าตาล อ.เมือง จ.ลพบุรี ๑๕๐๐๐

๒๙ ธันวาคม ๒๕๖๔

เรื่อง ส่งประกาศแต่งตั้งคณะกรรมการสถานศึกษาขั้นพื้นฐาน

เรียน ผู้อำนวยการโรงเรียนบ้านตะกุดหว้า

อ้างถึง หนังสือโรงเรียนบ้านตะกุดหว้า ที่ ศธ ๐๔๑๒๙.๐๔๐๑๕/๑๕๓ ลงวันที่ ๒๐ ธันวาคม ๒๕๖๔

สิ่งที่ส่งมาด้วย ประกาศแต่งตั้งคณะกรรมการสถานศึกษาขั้นพื้นฐาน จำนวน ๑ ฉบับ

ตามหนังสือที่อ้างถึง โรงเรียนบ้านตะกุดหว้า ได้ดำเนินการสรรหาและคัดเลือกคณะกรรมการสถานศึกษาขั้นพื้นฐาน แทนคณะกรรมการชุดเดิมซึ่งหมดวาระลง เพื่อให้มีหน้าที่กำกับและส่งเสริม สนับสนุนกิจการของสถานศึกษา พร้อมทั้งได้เสนอชื่อคณะกรรมการฯ เพื่อขอรับการแต่งตั้งคณะกรรมการสถานศึกษาขั้นพื้นฐาน ความแจ้งแล้วนั้น

สำนักงานเขตพื้นที่การศึกษาประถมศึกษาลพบุรี เขต ๑ ได้ดำเนินการแต่งตั้งคณะกรรมการสถานศึกษาขั้นพื้นฐานโรงเรียนบ้านตะกุดหว้า เรียบร้อยแล้ว รายละเอียดตามประกาศฯ ที่ส่งมาพร้อมนี้

จึงเรียนมาเพื่อทราบและดำเนินการต่อไป

ขอแสดงความนับถือ

(นายนิพนธ์ นนธิ)

ผู้อำนวยการสำนักงานเขตพื้นที่การศึกษาประถมศึกษาลพบุรี เขต ๑

กลุ่มส่งเสริมการจัดการศึกษา

โทร. ๐ ๓๖๔๑ ๑๗๓๐ ต่อ ๑๑๐

โทรสาร ๐ ๓๖๔๒ ๑๙๐๖



ประกาศสำนักงานเขตพื้นที่การศึกษาประถมศึกษาลพบุรี เขต ๑  
เรื่อง แต่งตั้งคณะกรรมการสถานศึกษาขั้นพื้นฐานโรงเรียนบ้านตะกุดหัว

.....  
อาศัยอำนาจตามพระราชบัญญัติการศึกษาแห่งชาติ พ.ศ.๒๕๔๒ แก้ไขเพิ่มเติม (ฉบับที่ ๒)  
พ.ศ.๒๕๔๕ มาตรา ๔๐ และกฎกระทรวง กำหนดจำนวนกรรมการ คุณสมบัติ หลักเกณฑ์ วิธีการสรรหา  
การเลือกประธานกรรมการ และกรรมการ วาระการดำรงตำแหน่ง และการพ้นจากตำแหน่งของคณะกรรมการ  
สถานศึกษาขั้นพื้นฐาน พ.ศ.๒๕๖๔ ข้อ ๗ จึงแต่งตั้งบุคคลต่อไปนี้ เป็นคณะกรรมการสถานศึกษาขั้นพื้นฐาน  
โรงเรียนบ้านตะกุดหัว อำเภอโคกสำโรง จังหวัดลพบุรี

๑. นายบุญยัง สิทธิโชควัฒนา	ผู้ทรงคุณวุฒิ	ประธานกรรมการ
๒. นายเงินพัน สังกวาลย์	ผู้ทรงคุณวุฒิ	กรรมการ
๓. พระอิทธิพล ยืนทน	ผู้แทนพระภิกษุสงฆ์	กรรมการ
๔. นายวินัย สังกวาลย์	ผู้แทนผู้ประกอบการ	กรรมการ
๕. นางกฤษณา บุญลือลัน	ผู้แทนศิษย์เก่า	กรรมการ
๖. นางสาวคำเครือ พันธุ์หว่า	ผู้แทนองค์กรชุมชน	กรรมการ
๗. นายทิว สังกวาลย์	ผู้แทนองค์กรปกครองส่วนท้องถิ่น	กรรมการ
๘. นางสาวสิวภรณ์ สัทธรรม	ผู้แทนครู	กรรมการ
๙. ผู้อำนวยการโรงเรียนบ้านตะกุดหัว		กรรมการและเลขานุการ

มีหน้าที่กำกับ และส่งเสริมสนับสนุนกิจการของสถานศึกษา ตามพระราชบัญญัติการศึกษา  
แห่งชาติ พ.ศ.๒๕๔๒ แก้ไขเพิ่มเติม (ฉบับที่ ๒) พ.ศ.๒๕๔๕ มาตรา ๔๐ ต่อไป

ทั้งนี้ ตั้งแต่บัดนี้เป็นต้นไป

ประกาศ ณ วันที่ ๒๕ ธันวาคม พ.ศ. ๒๕๖๔

(นายนิพนธ์ นนธิ)

ผู้อำนวยการสำนักงานเขตพื้นที่การศึกษาประถมศึกษาลพบุรี เขต ๑



## แผนเผชิญเหตุเพื่อความปลอดภัยสถานศึกษา

สถานศึกษามีการเตรียมพร้อมการเผชิญเหตุความปลอดภัยสถานศึกษา มีการซักซ้อม อย่างเคร่งครัด สม่าเสมอ หากเกิดกรณีฉุกเฉิน เหตุความไม่ปลอดภัยสถานศึกษาต้องมีความพร้อม ในการเผชิญเหตุ เพื่อลดระดับความรุนแรงระดับเหตุการณ์ความไม่ปลอดภัย หรือแก้ไขปัญหา มีแนวทาง ดำเนินการเตรียมพร้อมการเผชิญเหตุ ดังนี้

๑. เมื่อได้รับแจ้งเหตุทางช่องทางต่าง ๆ ตรวจสอบข้อมูลเบื้องต้น และประเมินปัญหาสถานการณ์

๒. รายงานผู้บริหารสถานศึกษา

๒.๑ แจ้งเหตุใน ระบบ MOE Safety Center (กรณีได้รับการแจ้งเหตุผ่านช่องทางอื่นตามข้อ ๑)

ให้ผู้รับผิดชอบแจ้งเหตุ ได้ ๔ ช่องทาง Application MOE Safety Center, Website [www.moesafetycenter.com](http://www.moesafetycenter.com), LINE@MOESafetyCenter หรือที่ CallCenter ๐๒-๑๒๖-๖๕๖๕

๒.๒ แจ้งหน่วยงานที่เกี่ยวข้องในการดำเนินการช่วยเหลือ

๒.๓ แจ้งผู้ปกครอง

๓. ดำเนินการระงับเหตุความไม่ปลอดภัย หรือแก้ไขปัญหา

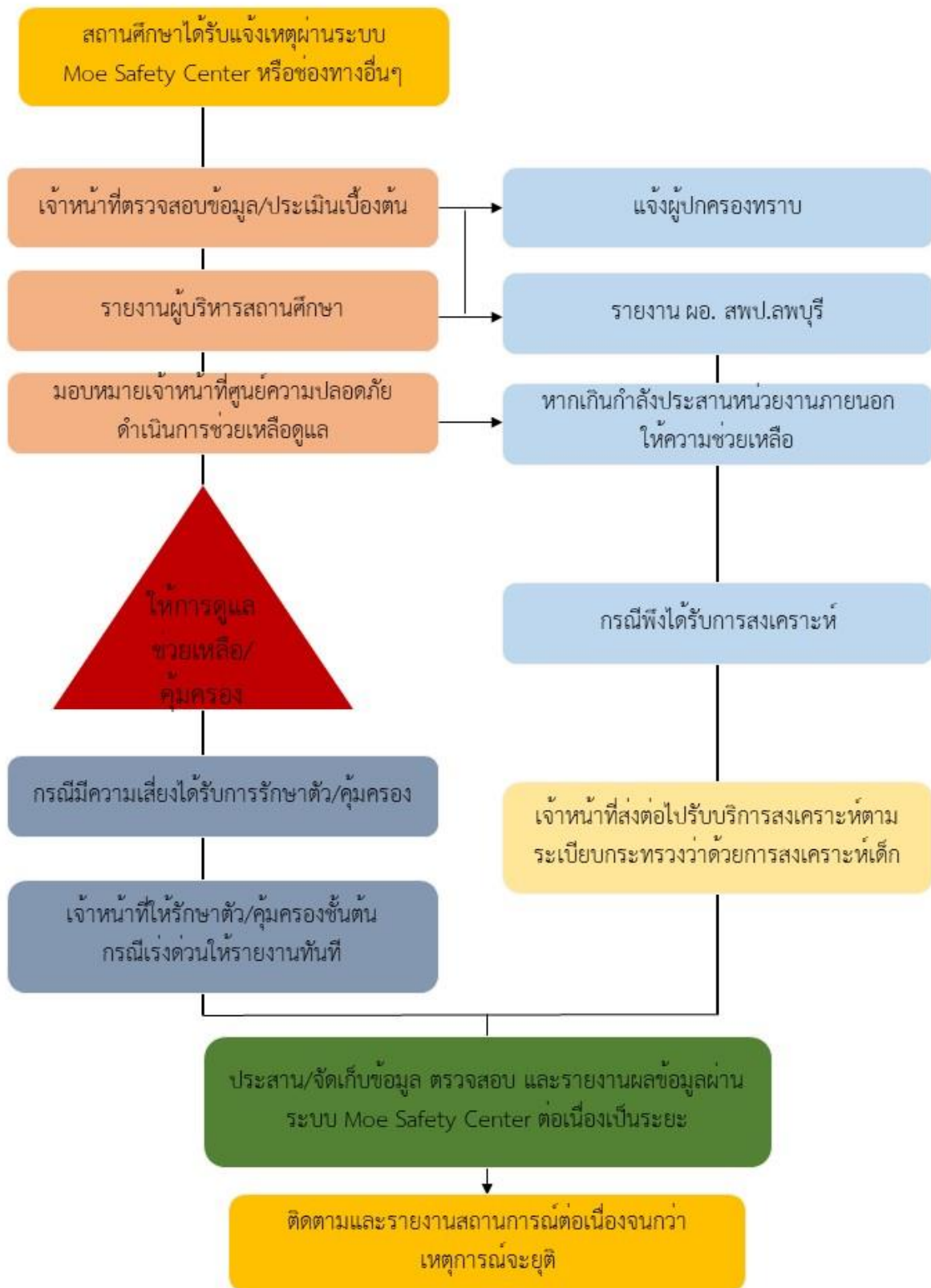
๔. ติดตาม ดูแลช่วยเหลือ คู่คุ้มครอง ให้คำปรึกษาแก่นักเรียน โดยคำนึงถึงความปลอดภัย

๕. จัดเก็บข้อมูลการดำเนินงานของสถานศึกษาสรุปผลการดำเนินงาน และรายงานหน่วยงานต้นสังกัด และผู้เกี่ยวข้องทราบตามกรณี





## แผนผังขั้นตอนการเผชิญเหตุ และการคุ้มครองช่วยเหลือนักเรียน



## แนวทางการปฏิบัติการเผชิญเหตุ

เมื่อเกิดเหตุการณ์ความไม่ปลอดภัย สถานศึกษาสามารถปฏิบัติการเผชิญเหตุ เพื่อลดระดับ ความรุนแรง ระวังเหตุการณ์ความไม่ปลอดภัย หรือแก้ไขปัญหา ตามข้อข่ายภัยสถานศึกษา ๔ กลุ่ม ดังนี้

### ๑. ภัยที่เกิดจากการใช้ความรุนแรงของมนุษย์ (Violence)

ความรุนแรงต่อนักเรียนเกิดขึ้นบ่อยครั้งทั่วทุกพื้นที่ของสังคม ไม่ว่าจะเป็นสถานศึกษาใน ระดับอนุบาล ระดับประถมศึกษา ระดับมัธยมศึกษา ไปจนถึงระดับอุดมศึกษา ไม่ว่าในสถานศึกษา ขนาดเล็ก ขนาดกลาง หรือขนาดใหญ่ ไม่ว่าสถานศึกษาจะอยู่ในภาคไหนในประเทศไทยในบริบท สังคม อย่างไรก็ตามความรุนแรงต่อนักเรียนที่เกิดขึ้นหลายแห่ง อาจมีรูปแบบคล้ายคลึงหรือแตกต่างกันบ้างตามสถานการณ์ ส่วนสาเหตุบ่มเพาะ และเอื้อต่อการเกิดความรุนแรงเหล่านั้น มีทั้งเหมือนและแตกต่างกันออกไปความรุนแรงเป็นพฤติกรรมหรือการกระทำใดๆ ก็ตามที่ละเมิดสิทธิส่วนบุคคลทั้งทาง ร่างกาย วาจา จิตใจหรือทางเพศ และนำมาซึ่งอันตรายหรือความทุกข์ทรมานต่อผู้ถูกกระทำทั้งด้าน ร่างกาย และจิตใจ ในที่นี้ ได้แบ่งความรุนแรงออกเป็น ๓ ประเภท ได้แก่

๑) ความรุนแรงทางด้านร่างกาย เช่น การทุบตีทำร้ายร่างกาย ตบ เตะ ต่อย การใช้อาวุธ และการลงโทษ นักเรียนที่เกินกว่าเหตุในสถานศึกษาและครอบครัว เป็นต้น

๒) ความรุนแรงทางด้านจิตใจ เช่น การใช้คำพูด กิริยา หรือการกระทำที่เป็นการดูถูก ดูหมิ่น เหยียดหยามด่าว่าให้ อับอาย การกลั่นแกล้ง ทรมานให้เจ็บช้ำน้ำใจ การบังคับ ข่มขู่ กักขัง ควบคุม ไม่ให้แสดงความคิดเห็น การหึงหวง การเลือกปฏิบัติ การเอาัดเอาเปรียบ การตัดทวง ผลประโยชน์ การถูกทอดทิ้งไม่ได้รับการเอาใจใส่เลี้ยงดู เป็นต้น

๓) ความรุนแรงทางเพศ เช่น การถูกละเมิดทางเพศ การพูดเรื่องลามกอนาจาร การแอบดู การจับต้องของสงวน การบังคับให้เปลื้องผ้าการบังคับให้มีเพศสัมพันธ์ เป็นต้น ดังนั้นเพื่อลดปัญหาความรุนแรง ส่วนหนึ่งจึงต้องมุ่งที่การปรับเปลี่ยน เจตคติหรือความเชื่อเดิม เพื่อให้ทุกคนเกิดความตระหนักว่า ความรุนแรงสามารถเกิดขึ้นได้ และมีผลกระทบมากมายมรับ ว่าปัญหาความรุนแรงไม่ใช่เรื่องส่วนตัวที่ต้องอับอายหรือปกปิด แต่ต้องแสวงหาวิธีการป้องกันไม่ให้ เกิดขึ้น เมื่อเกิดขึ้นแล้ว ต้องหาทางแก้ไข ตลอดจน แสวงหาข้อมูล แนวทางการป้องกันการแก้ไขปัญหา และแหล่งช่วยเหลือต่าง ๆ ดังนี้

### ๑.๑ การล่วงละเมิดทางเพศ

การล่วงละเมิดทางเพศ หมายถึง พฤติกรรมของบุคคลที่ละเมิดสิทธิของผู้อื่นในเรื่อง เพศลักษณะต่างๆ เช่น ด้วยคำพูด ด้วยสายตา การใช้ท่าทีที่สื่อเจตนาล่วงเกินทางเพศ การกระทำ อนาจารตลอดจนการบังคับให้มีเพศสัมพันธ์ การข่มขืน และการกระทำที่ทำให้ผู้อื่นได้รับความอับอาย โดยที่ผู้ถูกกระทำไม่ยินยอมพร้อมใจ อันส่งผลกระทบต่อร่างกาย จิตใจ อารมณ์ สังคม รวมถึงสวัสดิภาพ และการดำรงชีวิตอย่างปกติสุขถือเป็นการล่วงละเมิดทางเพศทั้งสิ้น แบ่งออกได้เป็น ๓ ประเภท ดังนี้

๑) ล่วงละเมิดทางเพศด้วยวาจาหมายถึง การกระทำอนาจารต่อบุคคลอื่นด้วยคำพูดเพื่อตอบสนองความพึงพอใจ ของตนเองในเรื่องเพศ ซึ่งถือว่าการกระทำที่ไม่รุนแรง เช่น

- การวิพากษ์วิจารณ์เกี่ยวกับรูปร่างหน้าตาของคนอื่นที่สื่อไปในทางลามกอนาจาร
- การใช้คำพูดหยาบคายในเรื่องเพศ
- การใช้คำพูดเพื่อกระตุ้นอารมณ์ทางเพศ

๒) ล่วงละเมิดทางเพศด้วยการกระทำที่ไม่ถูกต้องตัว คือ การกระทำอนาจารต่อ บุคคลอื่นด้วยการกระทำต่าง ๆ อาจจะใช้สายตา ตลอดจนการสื่อต่าง ๆ เพื่อตอบสนองในความ พึงพอใจของตนเองในเรื่องเพศ เช่น

- การจ้องมองของสงวน เช่น หน้าอก อวัยวะเพศของผู้อื่น เป็นต้น
- การแอบดูที่เรียกว่า “ถ้ามอง” การแอบติดกล้องวงจรปิด และการแอบถ่าย ภาพนิ่งหรือถ่ายคลิปวิดีโอในห้องน้ำ ห้องเปลี่ยนเสื้อผ้า ห้องนอน ห้องแต่งตัว
- การเห็นอวัยวะเพศ

- การเห็นภาพที่ส่อไปในทางเพศ
- การเผยแพร่สื่อลามก
- การแพร่ภาพการถ่ายคลิป์วิดีโอลามกอนาจารทางอินเทอร์เน็ต

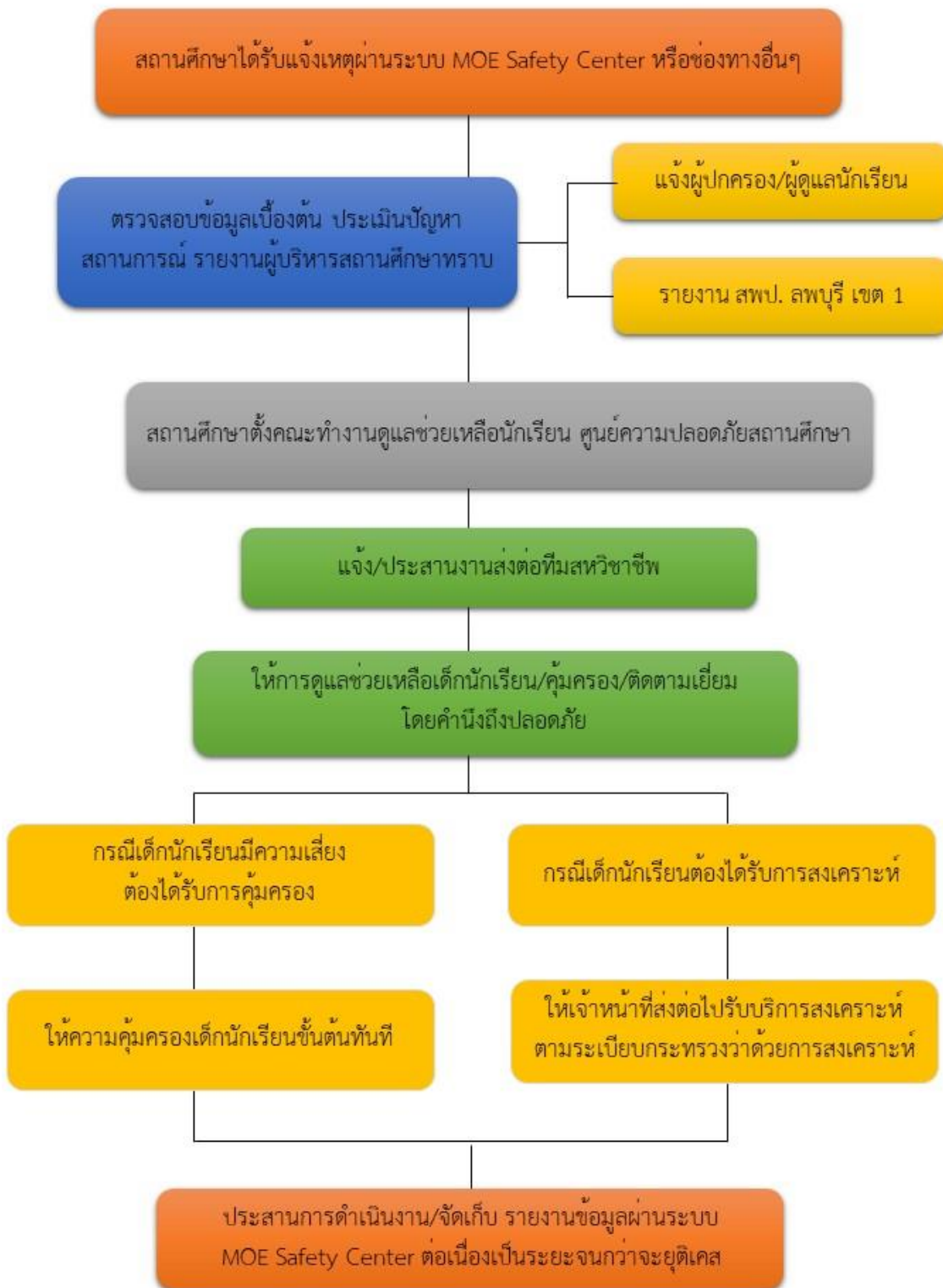
๓) ล้วงละเมิดทางเพศที่เป็นการกระทำอย่างชัดแจ้ง หมายถึง การกระทำอนาจารด้วย การกระทำอย่างชัดเจน โดยการถูกเนื้อต้องตัวร่างกายของบุคคลอื่นที่ไม่ยินยอมพร้อมใจเพื่อ ตอบสนองความพึงพอใจของตนเองในเรื่องเพศ ซึ่งถือเป็นการกระทำที่รุนแรง เช่น

- การถูกเนื้อต้องตัวที่ไม่พึงประสงค์เช่น การนั่ง การยืน การเดินที่ใกล้ชิดเกินไป การถูกเนื้อต้องตัวการจับต้องเสื้อผ้าร่างกาย
- การกระทำอนาจาร เช่น กอด จูบ ซึ่งเป็นการแสดงความต้องการทางเพศ
- การขอมิเพศสัมพันธ์การถูกบังคับให้มิเพศสัมพันธ์การข่มขืน

#### แนวทางการปฏิบัติ

๑. สถานศึกษาได้รับแจ้งเหตุ แล้วตรวจสอบข้อมูลเบื้องต้น และประเมินปัญหาสถานการณ์
๒. รายงานผู้บริหารสถานศึกษา แจ้งครูที่ปรึกษา หรือหน่วยงานที่เกี่ยวข้องในการดำเนินการช่วยเหลือและแจ้งผู้ปกครอง
๓. แจ้งเหตุในระบบ MOE Safety Center
๔. ดำเนินการระงับเหตุความไม่ปลอดภัย หรือแก้ไขปัญหา
๕. ติดตาม ดูแลช่วยเหลือ ค้ำครอง ให้คำปรึกษาแก่นักเรียน โดยคำนึงถึงความปลอดภัย
๖. กรณีนักเรียนที่มีความเสี่ยงต้องได้รับการคุ้มครอง การสงเคราะห์ในเบื้องต้นโดยทันที
๗. กรณีนักเรียนต้องได้รับการสงเคราะห์ให้เจ้าหน้าที่ส่งต่อไปรับบริการสงเคราะห์ตามระเบียบกระทรวงว่าด้วยการสงเคราะห์นักเรียน
๘. จัดเก็บข้อมูลการดำเนินงานของสถานศึกษา สรุปผลการท างานและรายงานหน่วยงานต้นสังกัดและผู้เกี่ยวข้องทราบตามกรณี

แผนผังขั้นตอนการเผชิญเหตุ และการคุ้มครองช่วยเหลือนักเรียน  
กรณีถูกล่วงละเมิดทางเพศ



## ๑.๒ การทะเลาะวิวาท/ความรุนแรง

ความรุนแรงต่อนักเรียนเกิดขึ้นบ่อยครั้งทั่วทุกพื้นที่ของสังคมไม่ว่าจะเป็นสถานศึกษาในระดับอนุบาล ระดับประถมศึกษา ระดับมัธยมศึกษา ไปจนถึงระดับอุดมศึกษา ไม่ว่าในสถานศึกษา ขนาดเล็ก ขนาดกลาง หรือขนาดใหญ่ ไม่ว่าสถานศึกษาจะอยู่ในภาคไหนในประเทศไทยในบริบท สังคม อย่างไรก็ตามความรุนแรงต่อนักเรียนที่เกิดขึ้นหลายแห่ง อาจมีรูปแบบคล้ายคลึงหรือแตกต่างกันบ้างตามสถานการณ์ ส่วนสาเหตุบ่มเพาะ และเอื้อต่อการเกิดความรุนแรงเหล่านั้น มีทั้งเหมือนและแตกต่างกันออกไปความรุนแรงเป็นพฤติกรรมหรือการกระทำใด ๆ ก็ตามที่ละเมิดสิทธิส่วนบุคคลทั้งทางร่างกาย วาจาจิตใจหรือทางเพศ และนำมาซึ่งอันตรายหรือความทุกข์ทรมานต่อผู้ถูกกระทำทั้งด้านร่างกาย และจิตใจในทันทีได้ แบ่งความรุนแรงออกเป็น ๓ ประเภท ได้แก่

๑. ความรุนแรงทางด้านร่างกาย เช่น การทุบตีทำร้ายร่างกาย ตบ เตะ ต่อย การใช้ อาวุธ และการลงโทษนักเรียน ที่เกินกว่าเหตุในสถานศึกษาและครอบครัว เป็นต้น

๒. ความรุนแรงทางด้านจิตใจ เช่น การใช้คำพูด กิริยา หรือการกระทำที่เป็นการดูถูก ดูหมิ่น เหยียดหยาม คำว่าให้ อับอาย การกลั่นแกล้ง ทรมานให้เจ็บช้ำน้ำใจ การบังคับ ช่มชู้ กักขัง ควบคุม ไม่ให้แสดงความคิดเห็น การหึงหวง การเลือกปฏิบัติ การเอาไรต์เอาเปรียบ การตักตวง ผลประโยชน์ การถูกทอดทิ้งไม่ได้รับการเอาใจใส่เลี้ยงดู เป็นต้น

๓. ความรุนแรงทางเพศ เช่น การถูกละเมิดทางเพศ การพูดเรื่องลามกอนาจาร การแอบดู การจับต้องของสงวน การบังคับให้เปลื้องผ้าการบังคับให้มีเพศสัมพันธ์ เป็นต้น ดังนั้นเพื่อลดปัญหาความรุนแรง ส่วนหนึ่งจึงต้องมุ่งที่การปรับเปลี่ยน เจตคติหรือ ความเชื่อเดิม เพื่อให้ทุกคนเกิดความตระหนักว่า ความรุนแรงสามารถเกิดขึ้นได้ และมีผลกระทบมากยอมรับ ว่าปัญหาความรุนแรงไม่ใช่เรื่องส่วนตัวที่ต้องอับอายหรือปกปิด แต่ต้องแสวงหาวิธีการป้องกัน ไม่ให้เกิดขึ้น เมื่อเกิดขึ้น แล้วต้องหาทางแก้ไข ตลอดจน แสวงหาข้อมูล แนวทางการป้องกันการแก้ไข ปัญหาและแหล่งช่วยเหลือต่างๆ

### แนวทางการปฏิบัติ

๑. สถานศึกษาได้รับแจ้งเหตุ แล้วตรวจสอบข้อมูลเบื้องต้น และประเมินปัญหาสถานการณ์

๒. รายงานผู้บริหารสถานศึกษา แจ้งครูที่ปรึกษา หน่วยงานที่เกี่ยวข้อง เพื่อหยุดเหตุการณั้ นั้น ๆ หากเกินกำลังให้หา คนช่วยเหลือในการระงับเหตุแล้วแจ้งให้ ผู้บริหารสถานศึกษาทราบทันที

๓. แจ้งเหตุในระบบ MOE Safety Center

๔. ครูที่ปรึกษา ครูผู้ประสบเหตุ พุดคุย ให้กำลังใจ สร้างความไว้วางใจแก่นักเรียน รอจน นักเรียนผ่อนคลาย ลงประสานเชิญผู้ปกครองมาพบนักเรียนที่สถานศึกษา เพื่อรับทราบข้อเท็จจริง จากคำบอกเล่าของนักเรียนด้วยตนเอง แล้วร่วมกัน แสวงหาแนวทางช่วยเหลือให้นักเรียนไม่ให้เกิดซ้ำไป กระทำพฤติกรรมความรุนแรงขึ้นอีก

๕. หากคู่กรณีอยู่ในสถานศึกษาเดียวกันให้หลีกเลี่ยงการเผชิญหน้ากันและเมื่อความขัดแย้ง ลดลงครูฝ่ายกิจการ นักเรียนจึงจัดให้ทั้งสองฝ่ายได้พบ เพื่อปรับความเข้าใจ และสร้าง ความรักความ สามัคคีกัน

๖. หากคู่กรณีเป็นบุคคลภายนอกสถานศึกษา ผู้บริหารสถานศึกษามอบหมาย บุคลากร ที่เหมาะสม

เป็นผู้ดำเนินการในการแก้ไขปัญหา

๗. จัดให้มีนักเรียนเพื่อนที่ปรึกษา สำหรับนักเรียนที่อยู่ระหว่างปรับพฤติกรรม คอยช่วยเหลือ แนะนำ และให้คำปรึกษา

๘. กรณีเหตุการณ์รุนแรง ให้รายงานข้อมูลรายละเอียดเบื้องต้นอย่างเป็นทางการ ต่อหน่วยงานต้นสังกัด ภายใน ๒๔ ชั่วโมง

๙. เมื่อนักเรียนถูกเจ้าหน้าที่ตำรวจควบคุมตัว หรือมอบตัว สถานศึกษาต้องออก หนังสือ รับรองการเป็นนักเรียนให้

๑๐. กรณีต้องการประกันตัวนักเรียน สามารถใช้ตำแหน่งหน้าที่ของข้าราชการ ในการ ประกันตัวได้

๑๑. จัดเก็บข้อมูลการดำเนินงานของสถานศึกษา สรุปผลการท างานและรายงาน ไปยัง หน่วยงานต้นสังกัด และผู้เกี่ยวข้องทราบตามกรณี



### ๑.๓ การกลั่นแกล้งรังแก (Bully)

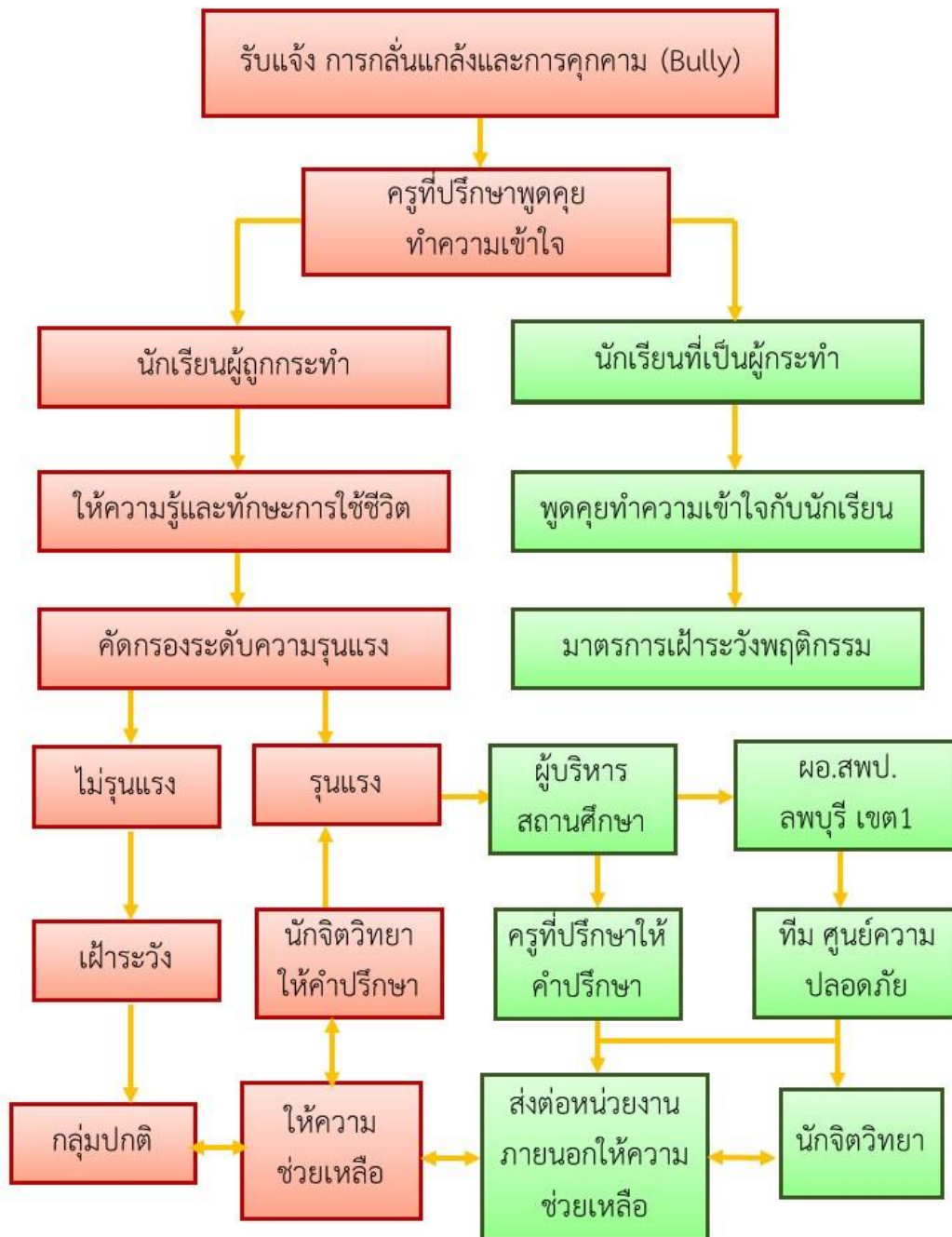
การกลั่นแกล้งรังแก หมายถึง พฤติกรรมการกระทำทำให้ผู้อื่นได้รับความทุกข์ความเจ็บปวด ทั้งทางร่างกายและจิตใจ เพื่อให้ตนเองรู้สึกมีอำนาจ มีพลังเหนือกว่าผู้อื่น หรือเพื่อความสนุกสนาน อีกทั้งการกระทำดังกล่าวจะเกิดขึ้นซ้ำ ๆ อย่างต่อเนื่อง และมีระยะเวลายาวนาน

#### แนวทางการปฏิบัติ

๑. สถานศึกษาได้รับแจ้ง แล้วตรวจสอบข้อมูลเบื้องต้น และประเมินปัญหาสถานการณ์ คัดกรองระดับความรุนแรงของการถูกกลั่นแกล้งรังแก
๒. รายงานผู้บริหารสถานศึกษา มอบหมายครูที่ปรึกษา หรือผู้เกี่ยวข้องให้คำแนะนำ ปรึกษา ในการแก้ปัญหา
๓. แจ้งเหตุในระบบ MOE Safety Center
๔. ติดตามดูแลการให้ความช่วยเหลือส่วนที่เกี่ยวข้องกับสถานศึกษา
๕. จัดเก็บข้อมูลการดำเนินงานของสถานศึกษา สรุปผลการทำงาน และรายงาน หน่วยงาน ต้นสังกัด และผู้เกี่ยวข้องทราบตามกรณี



แผนผังขั้นตอนการเผชิญเหตุ และการคุ้มครองช่วยเหลือนักเรียน  
การกลั่นแกล้งรังแก (Bully)





#### ๑.๔ การชุมนุมประท้วงและการจลาจล

##### แนวทางการปฏิบัติ

๑. สถานศึกษาได้รับแจ้งเหตุ แล้วตรวจสอบข้อมูลเบื้องต้น และประเมินปัญหา สถานการณ์ เพื่อระงับเหตุทั้งในสถานศึกษา และนอกสถานศึกษา
๒. รายงานผู้บริหารสถานศึกษา
๓. แจ้งเหตุในระบบ MOE Safety Center
๔. ประสานภาคีเครือข่ายการมีส่วนร่วมเพื่อร่วมแก้ ปัญหา โดยเน้นการไกล่เกลี่ย ประนีประนอม ตามมาตรการจากเบาไปหาหนัก
๕. ติดตาม ดูแลช่วยเหลือ ค้ำครอง ให้คำปรึกษาแก่นักเรียน โดยคำนึงถึงความปลอดภัย
๖. จัดเก็บข้อมูล การดำเนินงานของสถานศึกษา สรุปผลการทำงานและรายงาน หน่วยงาน ต้นสังกัด และผู้เกี่ยวข้องทราบตามกรณี

### แผนผังขั้นตอนการเผชิญเหตุ และการคุ้มครองช่วยเหลือนักเรียน การชุมนุมประท้วง และการจลาจล

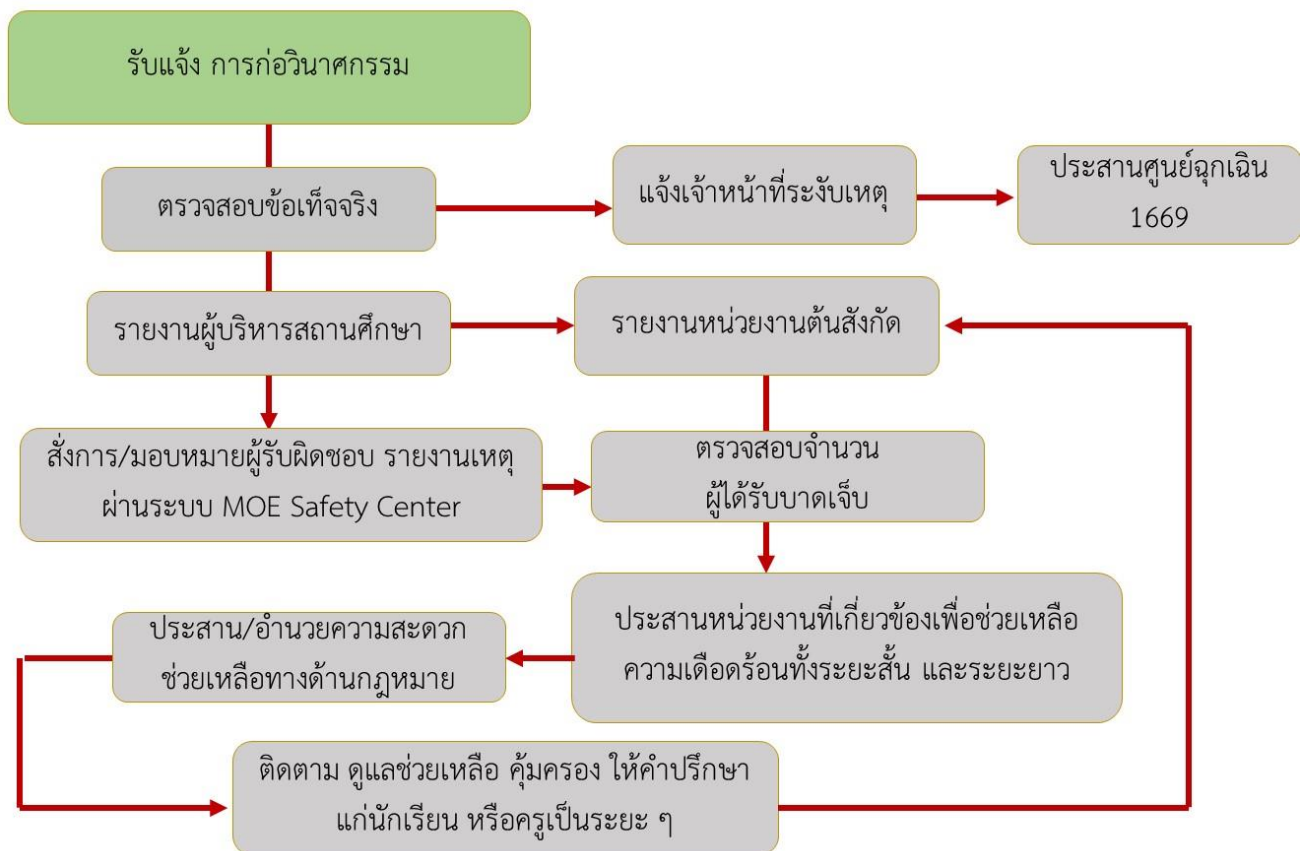


## ๑.๕ การก่อวินาศกรรม

### แนวทางการปฏิบัติ

๑. สถานศึกษาได้รับแจ้งเหตุ แล้วตรวจสอบข้อมูลเบื้องต้น และประเมินปัญหา สถานการณ์ เพื่อระงับเหตุ ทั้งในสถานศึกษา และนอกสถานศึกษา
๒. รายงานผู้บริหารสถานศึกษา ประธานศูนย์ฉุกเฉิน โทร. ๑๖๖๙
๓. แจ้งเหตุในระบบ MOE Safety Center
๔. ประสานสถานีตำรวจในท้องที่ หรือหน่วยงานที่เกี่ยวข้องในการแก้ไขปัญหา สนับสนุน ข้อมูล และอำนวยความสะดวกในการปฏิบัติงานของเจ้าหน้าที่
๕. ตรวจสอบจำนวนนักเรียน ครูและบุคลากรทางการศึกษาที่ประสบภัย
๖. ประสานหน่วยงานต้นสังกัด หน่วยงานที่เกี่ยวข้อง เพื่อให้การช่วยเหลือ ดูแลบรรเทา ความเดือดร้อน ของนักเรียน ครูและบุคลากรทางการศึกษาที่ประสบภัย
๗. ดำเนินการตามระเบียบ กฎหมาย โดยเน้นการไกล่เกลี่ยประนีประนอมตาม มาตรการจากเบา ไปหาหนัก
๘. ติดตาม ดูแลช่วยเหลือ ค้ำครอง ให้คำปรึกษาแก่นักเรียน โดยคำนึงถึงความปลอดภัย
๙. จัดเก็บข้อมูลการดำเนินงานของสถานศึกษา สรุปผลการทำงานและรายงาน หน่วยงานต้น สังกัด และผู้เกี่ยวข้องทราบตามกรณี

### แผนผังขั้นตอนการเผชิญเหตุ และการคุ้มครองช่วยเหลือนักเรียน การก่อวินาศกรรม



## ๑.๖ การระเบิด

### แนวทางการปฏิบัติ

๑. สถานศึกษาได้รับแจ้งเหตุ แล้วตรวจสอบข้อมูลเบื้องต้น และประเมินปัญหา สถานการณ์ เพื่อระงับเหตุ ทั้งในสถานศึกษา และนอกสถานศึกษา
๒. รายงานผู้บริหารสถานศึกษา ประธานศูนย์ฉุกเฉิน โทร. ๑๖๖๙
๓. แจ้งเหตุในระบบ MOE Safety Center
๔. ประสานสถานีตำรวจในท้องที่ หรือหน่วยงานที่เกี่ยวข้องในการแก้ไขปัญหา สนับสนุน ข้อมูล และอำนวยความสะดวกในการปฏิบัติงานของเจ้าหน้าที่
๕. ตรวจสอบจำนวนนักเรียน ครูและบุคลากรทางการศึกษาที่ประสบภัย
๖. ประสานหน่วยงานต้นสังกัด หน่วยงานที่เกี่ยวข้อง เพื่อให้การช่วยเหลือ ดูแลบรรเทา ความเดือดร้อน ของนักเรียน ครูและบุคลากรทางการศึกษาที่ประสบภัย
๗. ดำเนินการตามระเบียบ กฎหมาย โดยเน้นการไกล่เกลี่ยประนีประนอมตามมาตรการ จากเบาไป หาทหนัก
๘. ติดตาม ดูแลช่วยเหลือ ค้ำครอง ให้คำปรึกษาแก่นักเรียน โดยคำนึงถึงความปลอดภัย
๙. จัดเก็บข้อมูลการดำเนินงานของสถานศึกษา สรุปผลการทำงานและรายงาน หน่วยงานต้นสังกัด และผู้เกี่ยวข้องทราบตามกรณี

## แผนผังขั้นตอนการเผชิญเหตุ และการคุ้มครองช่วยเหลือนักเรียน การระเบิด



### ๑.๗ สารเคมีและวัตถุอันตรายทำให้เกิดมลภาวะเป็นพิษ

#### แนวทางการปฏิบัติ

๑. สถานศึกษาได้รับแจ้งเหตุ แล้วตรวจสอบข้อมูลเบื้องต้น และประเมินปัญหา สถานการณ์ เพื่อระงับเหตุ ทั้งในสถานศึกษา และนอกสถานศึกษา
๒. รายงานผู้บริหารสถานศึกษา ประธานศูนย์ฉุกเฉิน โทร. ๑๖๖๙
๓. แจ้งเหตุในระบบ MOE Safety Center
๔. ประสานสถานีตำรวจในท้องที่หรือหน่วยงานที่เกี่ยวข้องในการแก้ไขปัญหา สนับสนุน ข้อมูล และอำนวยความสะดวกในการปฏิบัติงานของเจ้าหน้าที่
๕. ตรวจสอบจำนวนนักเรียน ครูและบุคลากรทางการศึกษาที่ประสบภัย
๖. ประสานหน่วยงานต้นสังกัด หน่วยงานที่เกี่ยวข้อง เพื่อให้การช่วยเหลือ ดูแลบรรเทา ความเดือดร้อน ของนักเรียน ครูและบุคลากรทางการศึกษาที่ประสบภัย
๗. ดำเนินการตามระเบียบ กฎหมาย โดยเน้นการใกล้เคียงประนีประนอมตามมาตรการจากเขา ไปหาหน้า
๘. ติดตาม ดูแลช่วยเหลือ ค้ำครอง ให้คำปรึกษาแก่นักเรียน โดยคำนึงถึงความปลอดภัย
๙. จัดเก็บข้อมูล การดำเนินงานของสถานศึกษา สรุปผลการทำงานและรายงาน หน่วยงาน ต้นสังกัด และผู้เกี่ยวข้องทราบตามกรณี

### แผนผังขั้นตอนการเผชิญเหตุ และการคุ้มครองช่วยเหลือนักเรียน

#### สารเคมีและวัตถุอันตรายทำให้เกิดมลภาวะเป็นพิษ



## ๑.๘ การล่อลวง ลักพาตัว

### แนวทางการปฏิบัติ

๑. สถานศึกษาได้รับแจ้งเหตุหรือประสบเหตุ แล้วสถานศึกษาตรวจสอบข้อมูล เบื้องต้น และประเมินปัญหาสถานการณ์
๒. ผู้บริหารสถานศึกษา ครูที่ปรึกษาหรือผู้ที่เกี่ยวข้องในการดำเนินการช่วยเหลือ และแจ้ง ผู้ปกครอง
๓. แจ้งเหตุในระบบ MOE Safety Center
๔. ดำเนินการช่วยเหลือนักเรียนด้านร่างกาย จิตใจ ให้คำปรึกษาแก่นักเรียน
๕. ติดตาม ดูแลช่วยเหลือนักเรียนคุ้มครอง ติดตาม โดยคำนึงถึงความปลอดภัยของนักเรียน
๖. กรณีนักเรียนที่มีความเสี่ยงต้อง ให้ได้รับการคุ้มครอง การสงเคราะห์ในเบื้องต้นโดยทันที
๗. กรณีนักเรียนต้องได้รับการสงเคราะห์ให้เจ้าหน้าที่ส่งต่อไปรับบริการสงเคราะห์ ตามระเบียบกระทรวงว่าด้วยการสงเคราะห์นักเรียน
๘. จัดเก็บข้อมูลการดำเนินงานของสถานศึกษา สรุปผลการทำงานและรายงานหน่วยงาน ต้นสังกัด และผู้เกี่ยวข้องทราบตามกรณี

## แผนผังขั้นตอนการเผชิญเหตุ และการคุ้มครองช่วยเหลือนักเรียน การล่อลวง การลักพาตัว





## ๒. ภัยที่เกิดจากอุบัติเหตุ

๒.๑ ภัยธรรมชาติ (แผ่นดินไหว น้ำท่วม สึนามิ แผ่นดินถล่ม ฯลฯ)

### แนวทางการปฏิบัติ

๑. สถานศึกษาได้รับแจ้งเหตุ แล้วตรวจสอบข้อมูลเบื้องต้น และประเมินปัญหาสถานการณ์ เพื่อแจ้งสัญญาณเตือนภัย

๒. รายงานผู้บริหารสถานศึกษา ตั้งศูนย์ปฏิบัติการฉุกเฉินและประเมินสถานการณ์

๓. แจ้งเหตุในระบบ MOE Safety Center

๔. ประสานหน่วยงานที่เกี่ยวข้อง และภาคีเครือข่ายการมีส่วนร่วมเพื่อร่วมแก้ปัญหา

๕. อพยพนักเรียนเข้าสู่พื้นที่ปลอดภัย

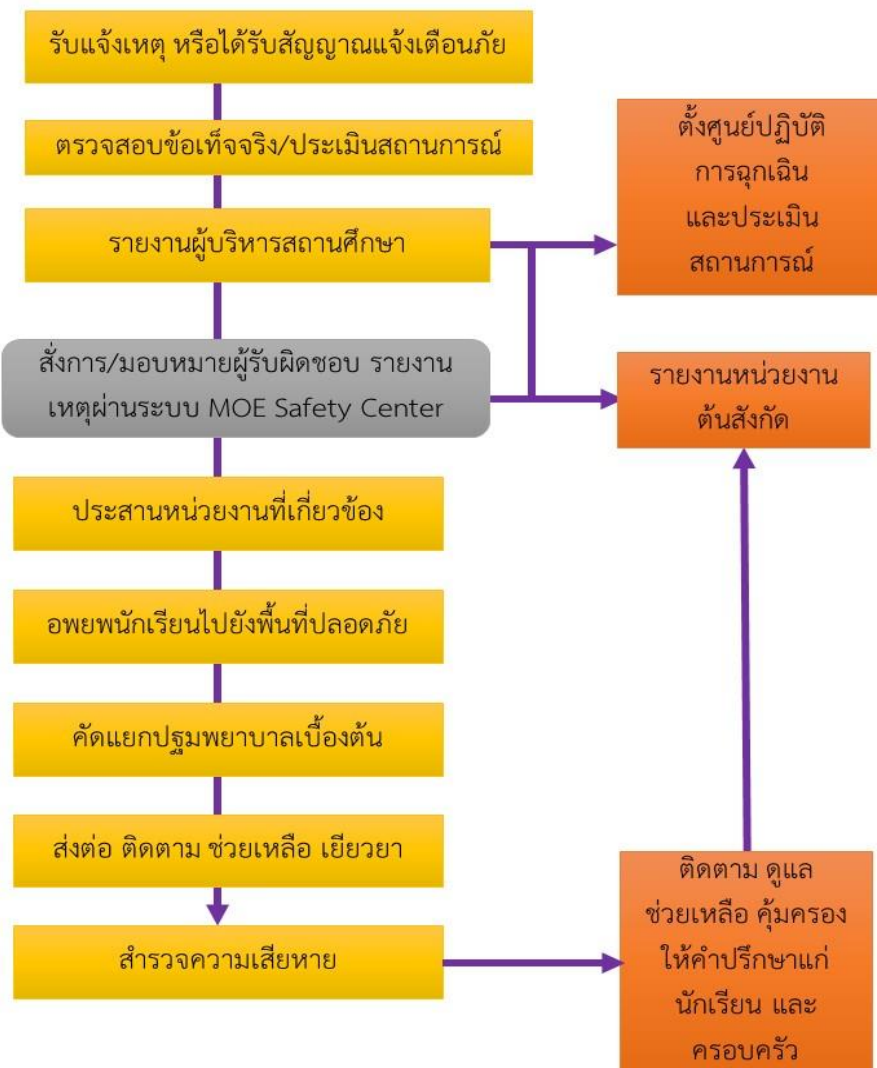
๖. คัดแยกปฐมพยาบาลเบื้องต้น

๗. ส่งต่อ ติดตาม ช่วยเหลือ เยียวยา รายงาน

๘. สำรวจความเสียหาย

๙. จัดเก็บข้อมูลการดำเนินงานของสถานศึกษา สรุปผลการทำงานและรายงานหน่วยงานต้นสังกัดและผู้เกี่ยวข้องทราบตามกรณี

### แผนผังขั้นตอนการเผชิญเหตุ และการคุ้มครองช่วยเหลือนักเรียน ภัยธรรมชาติ



## ๒.๒ ภัยจากอาคารเรียน สิ่งก่อสร้าง

### แนวทางการปฏิบัติ

๑. สถานศึกษาได้รับแจ้งเหตุ แล้วตรวจสอบข้อมูลเบื้องต้น และประเมินปัญหา สถานการณ์ เพื่อแจ้งสัญญาณเตือนภัย
๒. รายงานผู้บริหารสถานศึกษา ดำเนินการช่วยเหลือนักเรียนที่ประสบอุบัติเหตุ
๓. แจ้งเหตุในระบบ MOE Safety Center
๔. ประสานภาคีเครือข่ายการมีส่วนร่วมเพื่อร่วมแก้ปัญหา
๕. ให้การดูแลช่วยเหลือนักเรียน คຸ້ມครอง ติดตาม
๖. จัดเก็บข้อมูลการดำเนินงานของสถานศึกษา สรุปผลการท างานและรายงานหน่วยงานต้นสังกัดและผู้เกี่ยวข้องทราบตามกรณี

### แผนผังขั้นตอนการเผชิญเหตุ และการคຸ້ມครองช่วยเหลือนักเรียน ภัยจากอาคารเรียน สิ่งก่อสร้าง



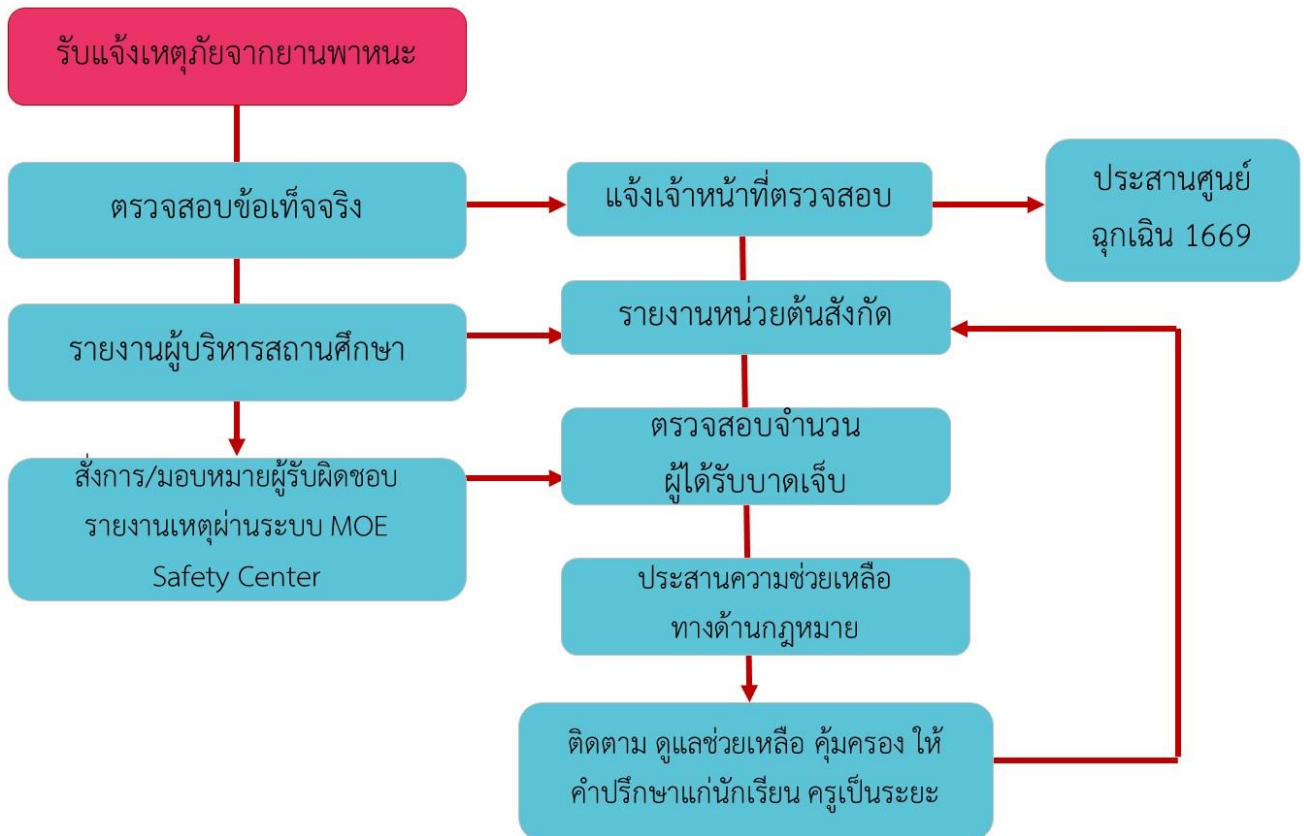


### ๒.๓ ภัยจากยานพาหนะ

#### แนวทางการปฏิบัติ

๑. สถานศึกษาได้รับแจ้งเหตุหรือประสบเหตุ แล้วตรวจสอบข้อมูลเบื้องต้นและประเมิน ปัญหา สถานการณ์
๒. รายงานผู้บริหารสถานศึกษา ครูที่ปรึกษา ศูนย์ฉุกเฉิน โทร. ๑๖๖๙ แจ้งเจ้าหน้าที่ตำรวจ และแจ้ง ผู้ปกครอง
๓. แจ้งเหตุในระบบ MOE Safety Center
๔. ประสานงานติดตามอาการของนักเรียน และติดตาม เรื่องการประกันภัย แจ้งทะเบียนรถ ประเภทรถที่ประสบอุบัติเหตุ เพื่อสถานพยาบาลจะได้ดำเนินการค่าใช้จ่ายในการรักษา พยาบาลจาก พ.ร.บ. คุ่มครองผู้ประสบภัยจากรถ โดยผู้ปกครองนักเรียนไม่ต้องสำรองจ่าย
๕. แจ้งความลงบันทึกประจำวันต่อเจ้าพนักงานไว้เป็นหลักฐาน ในการเรียกร้องสินไหมทดแทน
๖. กรณีที่นักเรียนทำประกันอุบัติเหตุกับบริษัทประกันภัย ให้ดำเนินการเรียกค่าเสียหายและค่าสินไหม ทดแทน หากมีปัญหา ให้ติดต่อประสานกับสำนักงานคณะกรรมการ กำกับและส่งเสริม การประกอบธุรกิจ ประกันภัย (คปภ.)
๗. กรณีนักเรียนเสียชีวิตให้ติดต่อขอรับหนังสือรับรองการตาย (ทร. ๔/๑) จากสถาน พยาบาลในพื้นที่
๘. จัดเก็บข้อมูลการดำเนินงานของสถานศึกษา สรุปผลการท างานและรายงานหน่วยงาน ต้นสังกัด และผู้เกี่ยวข้องทราบตามกรณี

### แผนผังขั้นตอนการเผชิญเหตุ และการคุ้มครองช่วยเหลือนักเรียน ภัยจากยานพาหนะ



## ๒.๔ ภัยจากการจัดกิจกรรม

### แนวทางการปฏิบัติ

- ๑ สถานศึกษาได้รับแจ้งเหตุ แล้วตรวจสอบข้อมูลเบื้องต้น และประเมินปัญหาสถานการณ์เพื่อระงับเหตุทั้งในสถานศึกษาและนอกสถานศึกษา
๒. รายงานผู้บริหารสถานศึกษา
๓. แจ้งเหตุในระบบ MOE Safety Center
๔. ประสานศูนย์ฉุกเฉิน โทร. ๑๖๖๙ และประสานหน่วยงานที่เกี่ยวข้องในการแก้ไขปัญหา สนับสนุนข้อมูล และอำนวยความสะดวกในการปฏิบัติงานของเจ้าหน้าที่
๕. ตรวจสอบจำนวนนักเรียน ครูและบุคลากรทางการศึกษาที่ประสบอุบัติเหตุ
๖. ดำเนินการช่วยเหลือด้านร่างกาย ด้านจิตใจ ให้คำปรึกษาแก่นักเรียน
๗. จัดเก็บข้อมูลการดำเนินงานของสถานศึกษา สรุปผลการท างานและรายงานหน่วยงานต้นสังกัด และผู้เกี่ยวข้องทราบตามกรณี

## แผนผังขั้นตอนการเผชิญเหตุ และการคุ้มครองช่วยเหลือนักเรียน ภัยจากจัดกิจกรรม



## ๒.๕ ภัยจากเครื่องมือ อุปกรณ์

### แนวทางการปฏิบัติ

๑. สถานศึกษาได้รับแจ้งเหตุ แล้วตรวจสอบข้อมูลเบื้องต้น และประเมินปัญหาสถานการณ์ เพื่อระงับเหตุทั้งในสถานศึกษาและนอกสถานศึกษา
๒. รายงานผู้บริหารสถานศึกษา
๓. แจ้งเหตุในระบบ MOE Safety Center
๔. ประสานศูนย์ฉุกเฉิน โทร. ๑๖๖๙ และประสานหน่วยงานที่เกี่ยวข้องในการแก้ไขปัญหา สนับสนุนข้อมูล และอำนวยความสะดวกในการปฏิบัติงานของเจ้าหน้าที่
๕. ตรวจสอบจำนวนนักเรียน ครูและบุคลากรทางการศึกษาที่ประสบเหตุ
๖. ดำเนินการช่วยเหลือด้านร่างกาย ด้านจิตใจ ให้คำปรึกษาแก่นักเรียน
๗. จัดเก็บข้อมูลการดำเนินงานของสถานศึกษา สรุปผลการทำงานและรายงานหน่วยงานต้นสังกัดและผู้เกี่ยวข้องทราบตามกรณี

## แผนผังขั้นตอนการเผชิญเหตุ และการคุ้มครองช่วยเหลือนักเรียน ภัยจากเครื่องมือ อุปกรณ์



### ๓. ภัยที่เกิดจากการถูกละเมิดสิทธิ (Right)

#### ๓.๑ การถูกละเมิดสิทธิ ละเลย ทอดทิ้ง

##### แนวทางการปฏิบัติ

๑. สถานศึกษาได้รับแจ้งเหตุ แล้วตรวจสอบข้อมูลเบื้องต้น และประเมินปัญหาสถานการณ์
๒. รายงานผู้บริหารสถานศึกษา แจ้งครูที่ปรึกษา หรือผู้ที่เกี่ยวข้องในการดำเนินการ ช่วยเหลือ และแจ้งผู้ปกครอง
๓. แจ้งเหตุในระบบ MOE Safety Center
๔. ประสานหน่วยงานที่เกี่ยวข้องในการแก้ไขปัญหา สนับสนุนข้อมูล และอำนวยความสะดวก ในการปฏิบัติงานของเจ้าหน้าที่
๕. ตรวจสอบจำนวนนักเรียน ครูและบุคลากรทางการศึกษาที่ประสบเหตุ
๖. ดำเนินการช่วยเหลือด้านร่างกาย ด้านจิตใจ ให้คำปรึกษาแก่นักเรียน
๗. จัดเก็บข้อมูลการดำเนินงานของสถานศึกษาสรุปผลการท างานและรายงานหน่วยงาน ต้นสังกัดและผู้เกี่ยวข้องทราบตามกรณี

### แผนผังขั้นตอนการเผชิญเหตุ และการคุ้มครองช่วยเหลือนักเรียน ภัยจากถูกละเมิดสิทธิ ละเลย ทอดทิ้ง

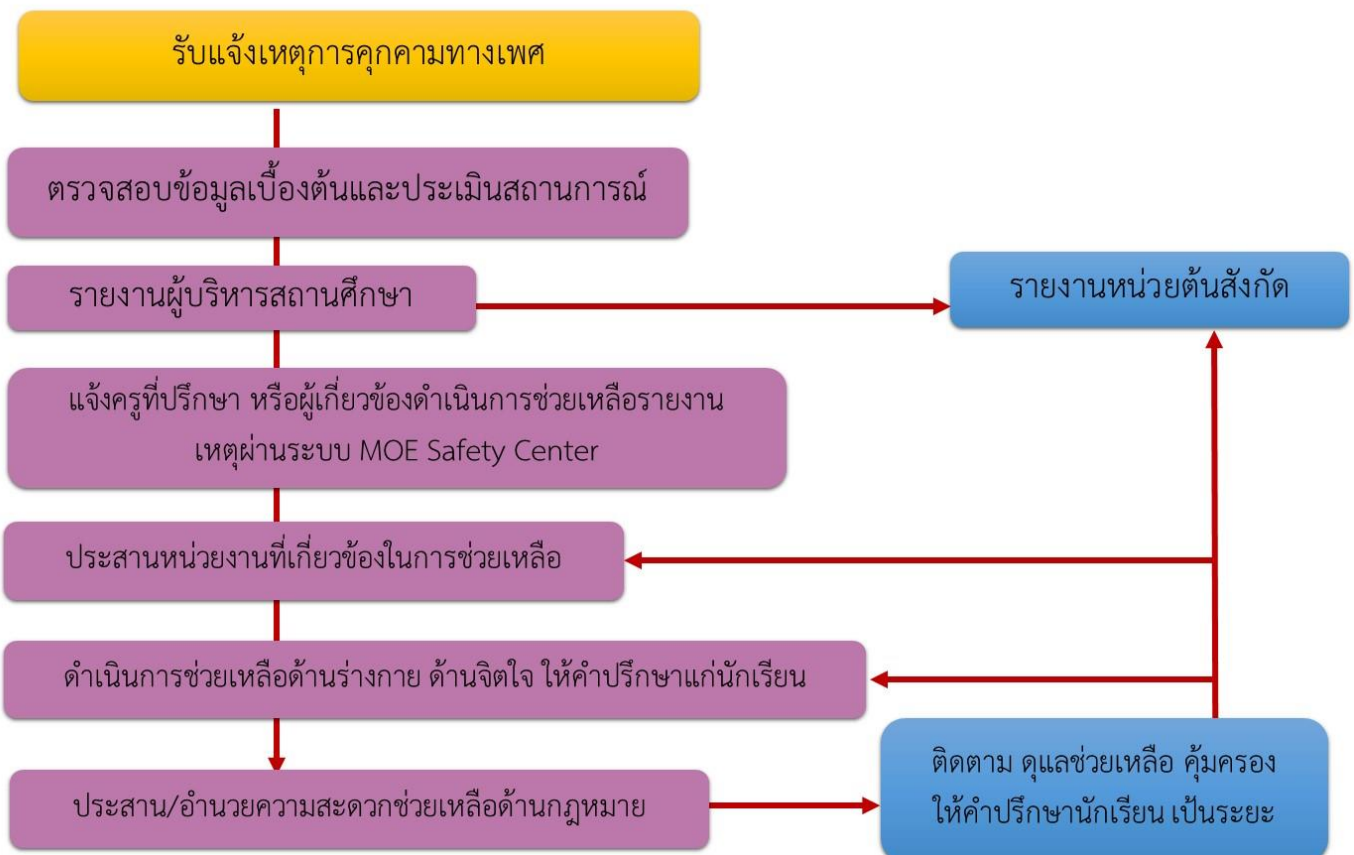


### ๓.๒ การคุกคามทางเพศ

#### แนวทางการปฏิบัติ

๑. สถานศึกษาได้รับแจ้งเหตุหรือประสบเหตุ แล้วตรวจสอบข้อมูลเบื้องต้น และประเมินปัญหาสถานการณ์
๒. รายงานผู้บริหารสถานศึกษา แจ้งครูที่ปรึกษา หรือผู้ที่เกี่ยวข้องในการดำเนินการ ช่วยเหลือ และแจ้งผู้ปกครอง
๓. แจ้งเหตุในระบบ MOE Safety Center
๔. บันทึกข้อมูลในระบบการดูแลช่วยเหลือนักเรียนของสถานศึกษา และแจ้งหน่วยงาน ที่เกี่ยวข้อง
๕. ติดตาม ดูแลช่วยเหลือ ค้ำครอง ให้คำปรึกษาแก่นักเรียน โดยคำนึงถึงความปลอดภัย
๖. กรณีนักเรียนที่มีความเสี่ยงต้อง ให้ได้รับการคุ้มครอง การสงเคราะห์ในเบื้องต้นโดยทันที
๗. กรณีนักเรียนต้องได้รับการสงเคราะห์ให้เจ้าหน้าที่ส่งต่อไปรับบริการสงเคราะห์ ตามระเบียบกระทรวงการพัฒนาสังคมและความมั่นคงของมนุษย์ ว่าด้วยการสงเคราะห์ นักเรียน
๘. จัดเก็บข้อมูลการดำเนินงานของสถานศึกษา สรุปผลการท างานและรายงานหน่วยงาน ต้นสังกัด และผู้เกี่ยวข้องทราบตามกรณี

### แผนผังขั้นตอนการเผชิญเหตุ และการคุ้มครองช่วยเหลือนักเรียน ภัยจากคุกคามทางเพศ





### ๓.๓ การไม่ได้รับความเป็นธรรมจากสังคม

#### แนวทางการปฏิบัติ

๑. สถานศึกษาได้รับแจ้งเหตุ แล้วตรวจสอบข้อมูลเบื้องต้น และประเมินปัญหาสถานการณ์
๒. รายงานผู้บริหารสถานศึกษา แจ้งครูที่ปรึกษา หรือผู้ที่เกี่ยวข้องในการดำเนินการ ช่วยเหลือ และแจ้งผู้ปกครอง
๓. แจ้งเหตุในระบบ MOE Safety Center
๔. ตรวจสอบข้อเท็จจริง
๕. ประสานความร่วมมือผู้ที่มีส่วนเกี่ยวข้อง เพื่อแก้ปัญหากรณี
๖. ดำเนินการช่วยเหลือด้านร่างกาย ด้านจิตใจ ให้คำปรึกษาแก่นักเรียน
๗. จัดเก็บข้อมูลการดำเนินงานของสถานศึกษา สรุปผลการทำงานและรายงานหน่วยงานต้นสังกัดและผู้เกี่ยวข้องทราบตามกรณี

### ๔. ภัยที่เกิดจากผลกระทบทางสุขภาพทางกายและจิตใจ (Unhealthiness)

#### ๔.๑ โรคทางจิตเวช

#### แนวทางการปฏิบัติ

๑. สถานศึกษาได้รับแจ้งเหตุ แล้วตรวจสอบข้อมูลเบื้องต้น และประเมินปัญหาสถานการณ์
๒. รายงานผู้บริหารสถานศึกษา แล้วแจ้งผู้ปกครอง เพื่อนำนักเรียนเข้าสู่กระบวนการ คัดกรอง โดยผู้เชี่ยวชาญเฉพาะทาง
๓. แจ้งเหตุในระบบ MOE Safety Center
๔. ประสานความร่วมมือหน่วยงาน/ผู้ที่มีส่วนเกี่ยวข้อง เพื่อแก้ปัญหา
๕. แจ้งหน่วยงานที่เกี่ยวข้อง เพื่อให้การช่วยเหลือ ดูแล บรรเทาเดือดร้อนของนักเรียน
๖. จัดเก็บข้อมูลการดำเนินงานของสถานศึกษา สรุปผลการทำงานและรายงาน หน่วยงานต้นสังกัดและผู้เกี่ยวข้องทราบตามกรณี

#### แผนผังขั้นตอนการเผชิญเหตุ และการคุ้มครองช่วยเหลือนักเรียน

#### ภาวะจิตเวช





## แนวทางการปฏิบัติ

๑. สถานศึกษาได้รับแจ้งเหตุ แล้วตรวจสอบข้อมูลเบื้องต้น และประเมินปัญหาสถานการณ์
๒. รายงานผู้บริหารสถานศึกษา แจ้งผู้ปกครอง
๓. แจ้งเหตุในระบบ MOE Safety Center
๔. ประสานความร่วมมือหน่วยงาน/ผู้ที่มีส่วนเกี่ยวข้อง เพื่อแก้ปัญหา
๕. แจ้งหน่วยงานที่เกี่ยวข้อง เพื่อให้การช่วยเหลือ ดูแล บรรเทาเดือดร้อนของนักเรียน
๖. จัดเก็บข้อมูลการดำเนินงานของสถานศึกษา สรุปผลการท างานและรายงาน หน่วยงาน ต้นสังกัด และผู้เกี่ยวข้องทราบตามกรณี

## ๔.๓ สารเสพติด

### แนวทางการปฏิบัติ

๑. สถานศึกษาได้รับแจ้งเหตุหรือประสบเหตุ แล้วตรวจสอบข้อมูลเบื้องต้นและประเมิน ปัญหา สถานการณ์
๒. รายงานผู้บริหารสถานศึกษา ครูที่ปรึกษา หรือผู้ที่เกี่ยวข้องในการดำเนินการ ช่วยเหลือ และแจ้ง ผู้ปกครอง
๓. แจ้งเหตุในระบบ MOE Safety Center
๔. ดำเนินการแก้ไขปัญหารายกรณี ให้เป็นไปตามระเบียบกฎหมาย โดยเน้น การใกล้ชิดประนีประนอม ตามมาตรการจากเบาไปหาหนัก และช่วยเหลือ นักเรียนด้านร่างกายจิตใจ ให้คำปรึกษาแก่นักเรียน
๕. ติดตาม ดูแลช่วยเหลือ ค้ำครอง ให้คำปรึกษาแก่นักเรียน โดยคำนึงถึงความปลอดภัย
๖. กรณีนักเรียนที่มีความเสี่ยง ต้องให้ได้รับการคุ้มครอง/การสงเคราะห์ในเบื้องต้นโดยทันที
๗. กรณีนักเรียนต้องได้รับการสงเคราะห์ ให้เจ้าหน้าที่ส่งต่อไปรับบริการสงเคราะห์ ตามระเบียบ กระทรวงการพัฒนาสังคมและความมั่นคงของมนุษย์ ว่าด้วย การสงเคราะห์นักเรียน
๘. จัดเก็บข้อมูลการดำเนินงานของสถานศึกษา สรุปผลการท างานและรายงานหน่วยงาน ต้นสังกัด และผู้เกี่ยวข้องทราบตามกรณี

## ๔.๔ โรคอุบัติใหม่

### แนวทางการปฏิบัติ

๑. สถานศึกษาได้รับแจ้งเหตุ แล้วตรวจสอบข้อมูลเบื้องต้น และประเมินปัญหา สถานการณ์ เพื่อระงับ เหตุทั้งในสถานศึกษา และนอกสถานศึกษา
๒. รายงานผู้บริหารสถานศึกษา ประสานศูนย์ฉุกเฉิน โทร. ๑๖๖๙
๓. แจ้งเหตุในระบบ MOE Safety Center
๔. ประสานความร่วมมือหน่วยงานที่เกี่ยวข้อง/ผู้ที่มีส่วนเกี่ยวข้อง เพื่อแก้ปัญหา
๕. ตรวจสอบจำนวนนักเรียน ครูและบุคลากรทางการศึกษาที่เกิดโรค คัดกรอง และแยกผู้เกิดโรคอุบัติ ใหม่เพื่อรักษาและกลุ่มเสี่ยงเพื่อป้องกันการแพร่ระบาด
๖. แจ้งหน่วยงานที่เกี่ยวข้อง เพื่อให้การช่วยเหลือ ดูแล บรรเทาความเดือดร้อน ของนักเรียน ครูและ บุคลากรทางการศึกษาที่เกิดโรค
๗. ดำเนินการช่วยเหลือด้านร่างกาย ด้านจิตใจ ให้คำปรึกษาแก่นักเรียน
๘. จัดเก็บข้อมูล การดำเนินงานของสถานศึกษา สรุปผลการท างานและรายงาน หน่วยงาน ต้นสังกัด และผู้เกี่ยวข้องทราบตามกรณี

#### ๔.๕ ภัยไซเบอร์

##### แนวทางการปฏิบัติ

๑. สถานศึกษาได้รับแจ้งเหตุ แล้วตรวจสอบข้อมูลเบื้องต้น และประเมินปัญหาสถานการณ์
๒. รายงานผู้บริหารสถานศึกษา แจ้งผู้ปกครอง
๓. แจ้งเหตุในระบบ MOE Safety Center
๔. ประสานความร่วมมือหน่วยงานที่เกี่ยวข้อง/ผู้ที่มีส่วนเกี่ยวข้อง เพื่อแก้ปัญหา
๕. แจ้งหน่วยงานที่เกี่ยวข้อง เพื่อให้การช่วยเหลือ ดูแล บรรเทาความเดือดร้อนของนักเรียน
๖. จัดเก็บข้อมูลการดำเนินงานของสถานศึกษา สรุปผลการทำงานและรายงาน หน่วยงาน ต้นสังกัด และผู้เกี่ยวข้องทราบตามกรณี

#### ๔.๖ การพนัน

##### แนวทางการปฏิบัติ

๑. สถานศึกษาได้รับแจ้งเหตุ แล้วตรวจสอบข้อมูลเบื้องต้น และประเมินปัญหาสถานการณ์
๒. รายงานผู้บริหารสถานศึกษา แจ้งผู้ปกครอง
๓. แจ้งเหตุในระบบ MOE Safety Center
๔. ประสานความร่วมมือหน่วยงานที่เกี่ยวข้อง/ผู้ที่มีส่วนเกี่ยวข้อง เพื่อแก้ปัญหา
๕. แจ้งหน่วยงานที่เกี่ยวข้อง เพื่อให้การช่วยเหลือ ดูแล บรรเทาความเดือดร้อนของนักเรียน
๖. จัดเก็บข้อมูลการดำเนินงานของสถานศึกษา สรุปผลการทำงานและรายงาน หน่วยงาน ต้นสังกัด และผู้เกี่ยวข้องทราบตามกรณี

#### ๔.๗ มลภาวะเป็นพิษ

##### แนวทางการปฏิบัติ

๑. สถานศึกษาได้รับแจ้งเหตุ แล้วตรวจสอบข้อมูลเบื้องต้น และประเมินปัญหา สถานการณ์ เพื่อแจ้งเตือนนักเรียน
๒. รายงานผู้บริหารสถานศึกษา ประสานศูนย์ฉุกเฉิน โทร. ๑๖๖๙
๓. แจ้งเหตุในระบบ MOE Safety Center
๔. ประสานความร่วมมือหน่วยงานที่เกี่ยวข้อง/ผู้ที่มีส่วนเกี่ยวข้อง เพื่อแก้ปัญหา
๕. ตรวจสอบจำนวนนักเรียน ครูและบุคลากรทางการศึกษาที่ประสบภัย คัดกรองและแยก ผู้ประสบเหตุเพื่อรักษา และกลุ่มเสี่ยงเพื่อป้องกัน
๖. ประสานหน่วยงานที่เกี่ยวข้อง เพื่อให้การช่วยเหลือดูแล บรรเทาความเดือดร้อน ของนักเรียน ครู และบุคลากรทางการศึกษาที่ประสบภัย
๗. ติดตาม ดูแลช่วยเหลือให้คำปรึกษาแก่นักเรียน โดยคำนึงถึงความปลอดภัย
๘. จัดเก็บข้อมูลการดำเนินงานของสถานศึกษา สรุปผลการทำงานและรายงาน หน่วยงานต้น สังกัด และผู้เกี่ยวข้องทราบตามกรณี

#### ๔.๘ โรคระบาดในสัตว์

##### แนวทางการปฏิบัติ

๑. สถานศึกษาได้รับแจ้งเหตุ แล้วตรวจสอบข้อมูลเบื้องต้น และประเมินปัญหา สถานการณ์ เพื่อแจ้งเตือนนักเรียน

๒. รายงานผู้บริหารสถานศึกษา ประสานศูนย์ฉุกเฉิน โทร. ๑๖๖๙
๓. แจ้งเหตุในระบบ MOE Safety Center
๔. ประสานความร่วมมือหน่วยงานที่เกี่ยวข้อง/ผู้ที่มีส่วนเกี่ยวข้อง เพื่อแก้ปัญหา
๕. ตรวจสอบจำนวนนักเรียน ครูและบุคลากรทางการศึกษาที่เกิดโรค คัดกรองและ แยก ผู้เกิดโรค ระบาดเพื่อรักษา และกลุ่มเสี่ยงเพื่อป้องกันการแพร่ระบาด
๖. แจ้งหน่วยงานที่เกี่ยวข้อง เพื่อให้การช่วยเหลือ ดูแล บรรเทาความเดือดร้อน ของนักเรียน ครูและบุคลากรทางการศึกษาที่เกิดโรค
๗. ดำเนินการช่วยเหลือด้านร่างกาย ด้านจิตใจ ให้คำปรึกษาแก่นักเรียน
๘. จัดเก็บข้อมูลการดำเนินงานของสถานศึกษา สรุปผลการทำงานและรายงาน หน่วยงาน ต้นสังกัด และผู้เกี่ยวข้องทราบตามกรณี

#### ๔.๙ ภาวะทุพโภชนาการ

##### แนวทางการปฏิบัติ

๑. สถานศึกษาได้รับแจ้งเหตุ แล้วตรวจสอบข้อมูลเบื้องต้น และประเมินปัญหาสถานการณ์
๒. รายงานผู้บริหารสถานศึกษา
๓. แจ้งเหตุในระบบ MOE Safety Center
๔. ประสานความร่วมมือหน่วยงานที่เกี่ยวข้อง/ผู้ที่มีส่วนเกี่ยวข้อง เพื่อแก้ปัญหา
๕. แจ้งหน่วยงานที่เกี่ยวข้อง เพื่อให้การช่วยเหลือ ดูแล บรรเทาความเดือดร้อน ของนักเรียน ที่เกิดภาวะทุพโภชนาการ
๖. ดำเนินการช่วยเหลือด้านร่างกาย ด้านจิตใจ ให้คำปรึกษาแก่นักเรียน
๗. จัดเก็บข้อมูลการดำเนินงานของสถานศึกษา สรุปผลการทำงานและรายงาน หน่วยงาน ต้นสังกัด และผู้เกี่ยวข้องทราบตามกรณี

ปฏิทินการซักซ้อมแผนเผชิญเหตุความปลอดภัยโรงเรียนบ้านตะกุดหัว

กลุ่มภัยสถานศึกษา	ประเภท	วันที่ดำเนินกิจกรรม	ผู้รับผิดชอบ
๑) ภัยที่เกิดจากการใช้ ความรุนแรงของมนุษย์ (Violence) และภัยที่เกิดจาก การถูกละเมิดสิทธิ์ (Right)	การล้วงละเมิดทางเพศ	ชั่วโมงโฮมรูม/หน้าเสาธง /บูรณาการชั่วโมงเรียน	ครูทุกท่าน
	การทะเลาะวิวาท	ชั่วโมงโฮมรูม/หน้าเสาธง /บูรณาการชั่วโมงเรียน	ครูทุกท่าน
	การชุมนุมประท้วงและจลาจล	ชั่วโมงโฮมรูม/หน้าเสาธง /บูรณาการชั่วโมงเรียน	ครูทุกท่าน
	การก่อวินาศกรรม	ชั่วโมงโฮมรูม/หน้าเสาธง /บูรณาการชั่วโมงเรียน	ครูทุกท่าน
	การระเบิด	ชั่วโมงโฮมรูม/หน้าเสาธง /บูรณาการชั่วโมงเรียน	ครูทุกท่าน
	สารเคมีและวัตถุอันตรายที่ทำให้ เกิดมาภาวะเป็นพิษ	ชั่วโมงโฮมรูม/หน้าเสาธง /บูรณาการชั่วโมงเรียน	ครูทุกท่าน
	การล่อลวงลักพาตัว	ชั่วโมงโฮมรูม/หน้าเสาธง /บูรณาการชั่วโมงเรียน	ครูทุกท่าน
	การถูกปล่อยปละ ละเลย ทอดทิ้ง	ชั่วโมงโฮมรูม/หน้าเสาธง /บูรณาการชั่วโมงเรียน	ครูทุกท่าน
	การคุกคามทางเพศ	ชั่วโมงโฮมรูม/หน้าเสาธง /บูรณาการชั่วโมงเรียน	ครูทุกท่าน
	การไม่ได้รับความเป็นธรรม จากสังคม	ชั่วโมงโฮมรูม/หน้าเสาธง /บูรณาการชั่วโมงเรียน	ครูทุกท่าน
๒. ภัยที่เกิดจากอุบัติเหตุ (Accident)	ภัยจากอาคารเรียน สิ่งก่อสร้าง	ชั่วโมงโฮมรูม/หน้าเสาธง /บูรณาการชั่วโมงเรียน	ครูทุกท่าน
	ภัยจากยานพาหนะ	ชั่วโมงโฮมรูม/หน้าเสาธง /บูรณาการชั่วโมงเรียน	ครูทุกท่าน
	ภัยจากเครื่องมืออุปกรณ์	ชั่วโมงโฮมรูม/หน้าเสาธง /บูรณาการชั่วโมงเรียน	ครูทุกท่าน
	ภัยจากการเดินทาง ไป-กลับ ระหว่างบ้านกับสถานศึกษา	ชั่วโมงโฮมรูม/หน้าเสาธง /บูรณาการชั่วโมงเรียน	ครูทุกท่าน



กลุ่มภัยสถานศึกษา	ประเภท	วันที่ดำเนินการ	ผู้รับผิดชอบ
	ภัยจากการพานักเรียนไปศึกษา นอกสถานศึกษา และนำนักเรียน ร่วมกิจกรรมสำคัญ	ชั่วโมงโฮมรูม/หน้าเสาธง /บูรณาการชั่วโมงเรียน	ครูทุกท่าน
	ภัยจากพาหนะรับ-ส่งนักเรียน	ชั่วโมงโฮมรูม/หน้าเสาธง /บูรณาการชั่วโมงเรียน	ครูทุกท่าน
	ภัยจากสัตว์มีพิษ	ชั่วโมงโฮมรูม/หน้าเสาธง /บูรณาการชั่วโมงเรียน	ครูทุกท่าน
๓. ภัยที่เกิดจากผลกระทบ ทาง สุข ภาวะ ทาง กาย และจิตใจ (Unhealthiness)	โรคทางจิตเวช	ชั่วโมงโฮมรูม/หน้าเสาธง /บูรณาการชั่วโมงเรียน	ครูทุกท่าน
	ติดเกม	ชั่วโมงโฮมรูม/หน้าเสาธง /บูรณาการชั่วโมงเรียน	ครูทุกท่าน
	สารเสพติด	ชั่วโมงโฮมรูม/หน้าเสาธง /บูรณาการชั่วโมงเรียน	ครูทุกท่าน
	ภัยไซเบอร์	ชั่วโมงโฮมรูม/หน้าเสาธง /บูรณาการชั่วโมงเรียน	ครูทุกท่าน
	ภัยสื่อลามกอนาจาร	ชั่วโมงโฮมรูม/หน้าเสาธง /บูรณาการชั่วโมงเรียน	ครูทุกท่าน
๔.) ภัยที่เกิดจากโรคระบาด (Epidemic)	โรคอุบัติใหม่	ชั่วโมงโฮมรูม/หน้าเสาธง /บูรณาการชั่วโมงเรียน	ครูทุกท่าน
	มลภาวะเป็นพิษ	ชั่วโมงโฮมรูม/หน้าเสาธง /บูรณาการชั่วโมงเรียน	ครูทุกท่าน
	โรคระบาดในสัตว์	ชั่วโมงโฮมรูม/หน้าเสาธง /บูรณาการชั่วโมงเรียน	ครูทุกท่าน
	ภาวะทุพโภชนาการ	ชั่วโมงโฮมรูม/หน้าเสาธง /บูรณาการชั่วโมงเรียน	ครูทุกท่าน
	โรคติดเชื้อไวรัสโคโรนา ๒๐๑๙	ชั่วโมงโฮมรูม/หน้าเสาธง /บูรณาการชั่วโมงเรียน	ครูทุกท่าน

กลุ่มภัยสถานศึกษา	ประเภท	วันที่ดำเนินกิจกรรม	ผู้รับผิดชอบ
๕.) ภัยที่เกิดจากจากอุบัติเหตุ หรือภัยธรรมชาติ (Natural Disaster)	อัคคีภัย	ชั่วโมงโฮมรูม/หน้าเสาธง /บูรณาการชั่วโมงเรียน	ครูทุกท่าน
	อุทกภัย	ชั่วโมงโฮมรูม/หน้าเสาธง /บูรณาการชั่วโมงเรียน	ครูทุกท่าน
	ธรณีพิบัติภัย	ชั่วโมงโฮมรูม/หน้าเสาธง /บูรณาการชั่วโมงเรียน	ครูทุกท่าน
	ภาวะโลกร้อน(ฮีทสโตรก)	ชั่วโมงโฮมรูม/หน้าเสาธง /บูรณาการชั่วโมงเรียน	ครูทุกท่าน
	ฝุ่นละออง PM ๒.๕	ชั่วโมงโฮมรูม/หน้าเสาธง /บูรณาการชั่วโมงเรียน	ครูทุกท่าน

หมายเหตุ : กิจกรรมและเวลาการดำเนินงานอาจมีการเปลี่ยนแปลงตามความเหมาะสม



สสส.ห่วงใย ความปลอดภัยทางถนน

# รวมเบอร์โทรฉุกเฉิน มีไว้อุ่นใจกว่า



☎ **191**

ติดต่อแจ้งเหตุ  
เจ้าหน้าที่ตำรวจ

☎ **1554**

หน่วยแพทย์กู้ชีพ  
วชิรพยาบาล

☎ **1669**

สถาบันการแพทย์ฉุกเฉินแห่งชาติ  
(ทั่วไทย) เมื่อเจอเหตุฉุกเฉินเหตุร้าย  
หรือผู้ได้รับบาดเจ็บ

☎ **1196**

เมื่อพบเจอ  
อุบัติเหตุทางน้ำ

☎ **1155**

ตำรวจท่องเที่ยว

☎ **1146**

กรมทางหลวงชนบท

☎ **1197**

ศูนย์ควบคุมและ  
สั่งการจราจรตำรวจ

☎ **1356**

ศูนย์ปลอดภัยคมนาคม

☎ **1586**

สายด่วนกรมทางหลวง

☎ **1193**

ตำรวจทางหลวง

☎ **1543**

การทางพิเศษ  
แห่งประเทศไทย

☎ **1137**

จส.100 รายงานสภาพจราจร  
แจ้งเหตุด่วน เพื่อประสานงานต่อ

☎ **1677**

วิทยุร่วมด้วยช่วยกัน  
เครือข่ายอาสาสมัคร

☎ **1644**

สพ.91 รายงานสภาพจราจร  
แจ้งเหตุด่วน เพื่อประสานงานต่อ



**่วงไม่ขับ ต้มไม่ขับ** สวมหมวกนิรภัย คาดเข็มขัด  
ปฏิบัติตามกฎจราจร วางแผนการเดินทาง  
เพื่อป้องกันการเกิดอุบัติเหตุและถึงจุดหมายอย่างปลอดภัย



### คณะกรรมการ

นางสาวฐิติมา สง่าโฉม	ผู้อำนวยการโรงเรียน	ประธาน
นางทัชฤทัย ระลอกแก้ว	ครู คศ.๓	กรรมการ
นางขวัญจิตร สอนสำราญ	ครู คศ.๓	กรรมการ
นางสาวพัชรี ทองคำ	ครู คศ.๑	กรรมการ
นายธรรมรัตน์ ฤทธิเกริกไกร	ครู คศ.๑	กรรมการ
นางสาวจิราภรณ์ เสียงดี	ครู คศ.๑	กรรมการ
นางสาวนฤมล หอมขจร	ครู คศ.๑	กรรมการ
นางสาวหนึ่งฤทัย ติดต่อ	ครูผู้ช่วย	กรรมการ
นางสาวอุไรวรรณ โอนสันเทียะ	ครูผู้ช่วย	กรรมการ
นางสาวณัฐวุฒิ ฮุมโฮม	ครูผู้ช่วย	กรรมการ
นางสาวกัญจน์ณัฐ์ สمانมิตร	เจ้าหน้าที่ธุรการ	กรรมการ
นายธีระพล กลิ่นศรีสุข	ครูอัตราจ้าง	กรรมการ
นางสาวสุนทรา ทิพย์นางรอง	ครู คศ.๑	กรรมการและเลขานุการ



# โรงเรียนบ้านตะกุดหัว

สำนักงานเขตพื้นที่การศึกษาประถมศึกษาลพบุรี เขต ๑

สำนักงานคณะกรรมการการศึกษาขั้นพื้นฐาน

กระทรวงศึกษาธิการ